

คนดี!  
สำคัญกว่าทุกสิ่ง!



ขอให้ถือประโยชน์ส่วนตัว เป็นที่สอง  
ประโยชน์ของเพื่อนมนุษย์ เป็นกิจที่หนึ่ง

## การประชุม

คณะกรรมการวางแผนและประเมินผล

(โครงการประชุมสัมมนาบุคลากรสาธารณสุขเพื่อพัฒนางานสาธารณสุข)

จังหวัดสุราษฎร์ธานี

ครั้งที่ ๑๑/๒๕๖๐

วันที่ ๒๙ เดือน กันยายน พ.ศ. ๒๕๖๐

ณ ห้องประชุม ร้านอาหารเพื่อนเดินทาง  
อ.ไชยา จ.สุราษฎร์ธานี

กลุ่มงานพัฒนายุทธศาสตร์สาธารณสุข  
สำนักงานสาธารณสุขจังหวัดสุราษฎร์ธานี

ระเบียบวาระการประชุมคณะกรรมการวางแผนและประเมินผล(กวป.)  
ครั้งที่ ๑๑/๒๕๖๐ วันที่ ๒๙ กันยายน ๒๕๖๐ เวลา ๐๙.๓๐ - ๑๒.๐๐ น.  
ณ ห้องประชุม ร้านอาหารเพื่อนเดินทาง อำเภอไชยา จังหวัดสุราษฎร์ธานี

วาระที่	เรื่อง	เอกสาร หน้า	ผู้นำเสนอ
ก่อนวาระ ประชุม	มอบเกียรติบัตรร่วมกิจกรรมประกวดคลิปวีดีโอหัวข้อ “คลินิกหมอครอบครัว หมอบริการตัวของประชาชน”		งานสุขศึกษาและ ประชาสัมพันธ์
๑	๑.๑ เรื่องที่ประธานแจ้งให้ที่ประชุมทราบ ๑.๒ เรื่องแจ้งให้ทราบภายในจังหวัด	-	ประธาน
๒	รับรองรายงานการประชุมครั้งที่แล้ว(ครั้งที่ ๑๐/๒๕๖๐) เมื่อวันที่ ๓๑ ส.ค. ๒๕๖๐ ณ ห้องบรรจงแกรนด์บอลรูม ๔ โรงแรมบรรจงบุรี อ.เมืองฯ จ.สุราษฎร์ธานี	๘-๑๙	นำเสนอเป็นเอกสาร
๓	ติดตามจากการประชุมครั้งที่แล้ว		
๔	เรื่องนำเสนอจากหน่วยงาน/ศูนย์วิชาการต่างๆ/รพ.ศูนย์/รพ.ทั่วไป		
๕	เรื่องเสนอผลความสำเร็จในการดำเนินงานด้านสาธารณสุข		
๖	เรื่องแจ้งเพื่อทราบ ๖.๑ สรุปสถานการณ์โรคทางระบาดวิทยา เดือน กันยายน ๒๕๖๐ ๖.๒ ความครอบคลุมการได้รับวัคซีน MMR ของเด็กอายุ ๑ ปี และ ๓ ปี จาก HDC ปีงบประมาณ ๒๕๖๐ (๑ ต.ค.๒๕๕๙ - ๑๘ ก.ย.๒๕๖๐) ๖.๓ การจัดทำแผนขอสนับสนุนงบค่าเสื่อมปี ๒๕๖๑ และติดตามผลการลง รายงาน ๖.๔ การดำเนินงานโครงการสืบสานพระราชปณิธานสมเด็จพระเจ้า ด้านกษัตริย์แห่งรัตนโกสินทร์ จ.สุราษฎร์ธานี ปี ๒๕๖๐ ๖.๕ การดำเนินงานผู้ก่อการดี(Merit Maker) การดำเนินงานป้องกันการ จมน้ำ ปีงบประมาณ ๒๕๖๐	๒๐ ๒๑ ๒๒-๒๘ ๒๙ ๓๐-๓๒	งานควบคุมโรคติดต่อ กลุ่มงานประกันสุขภาพ งานควบคุมโรคไม่ติดต่อ
๗	เรื่องเสนอเพื่อพิจารณา		
๘	เรื่องอื่นๆ ๘.๑ การทอดกฐินสามัคคีสาธารณสุขจังหวัดสุราษฎร์ธานี ณ วัดควนพระ ต.ทรัพย์ทวี อ.บ้านนาเดิม จ.สุราษฎร์ธานี วันที่ ๘ ต.ค.๒๕๖๐ ๘.๒ การปลูกต้นไม้เฉลิมพระเกียรติฯ	๓๓ -	สสอ.บ้านนาเดิม สสอ.ไชยา

รายละเอียดวาระการประชุมคณะกรรมการวางแผนและประเมินผล(กวป.)  
ครั้งที่ ๑๑/๒๕๖๐ วันที่ ๒๙ กันยายน ๒๕๖๐ เวลา ๐๙.๓๐ - ๑๒.๐๐ น.  
ณ ห้องประชุม ร้านอาหารเพื่อนเดินทาง อำเภอไชยา จังหวัดสุราษฎร์ธานี

ระเบียบวาระที่ ๑

๑.๑ เรื่องที่ประธานแจ้งให้ที่ประชุมทราบ

ประธาน .....

มติที่ประชุม .....

๑.๒ เรื่องแจ้งให้ทราบภายในจังหวัด

ประธาน จากที่ประชุมหัวหน้าส่วนราชการประจำจังหวัด ครั้งที่ ๙/๒๕๖๐ วันจันทร์ที่ ๒๕ กันยายน ๒๕๖๐ ณ ห้องประชุมเมืองคนดี ชั้น ๕ ศาลากลางจังหวัดสุราษฎร์ธานี อำเภอเมืองฯ จังหวัดสุราษฎร์ธานี เรื่องแจ้งให้ที่ประชุมทราบ

๑. การมอบโล่และเกียรติบัตรประกาศคุณงามความดี ให้แก่ เด็กหญิงชญชนก เอียดปลื้ม นักกีฬาเยาวชนทีมชาติไทย รุ่น ๑๒ ปีหญิง จากการแข่งขันกอล์ฟเยาวชนโลก IMG Academy Junior Golf World Championships ๒๐๑๗ (ศูนย์การกีฬาแห่งประเทศไทย จังหวัดสุราษฎร์ธานี)
  ๒. การมอบประกาศนียบัตรโครงการบริหารจัดการขยะมูลฝอยชุมชน “อำเภอสะอาด” และ “หมู่บ้าน/ชุมชนสะอาด” จังหวัดสุราษฎร์ธานี จำนวน ๕ อำเภอ (สำนักงานส่งเสริมการปกครองท้องถิ่นจังหวัดสุราษฎร์ธานี)
  ๓. การมอบรางวัลการประกวดชุมชนแห่งการอนุรักษ์และสืบสานภูมิปัญญาท้องถิ่น จำนวน ๑ ราย (สำนักงานพัฒนาชุมชนจังหวัดสุราษฎร์ธานี)
  ๔. การมอบเกียรติบัตรให้แก่บุคคลผู้ได้รับการคัดเลือกเป็นปูชนียบุคคลด้านภาษาไทย ผู้ใช้ภาษาไทยดีเด่น ผู้ใช้ภาษาไทยถิ่นดีเด่น และผู้มีคุณูปการต่อการใช้ภาษาไทย จำนวน ๔ ราย (สำนักงานวัฒนธรรมจังหวัดสุราษฎร์ธานี)
  ๕. การมอบเกียรติบัตรโครงการสำรวจข้อมูลผู้มีรายได้น้อย จำนวน ๘ วิทยาลัย ๒๐ คน (สำนักงานสถิติจังหวัดสุราษฎร์ธานี)
- เรื่องรายงานผลการปฏิบัติงานตามนโยบายรัฐบาล  
สรุปผลการเบิกจ่ายเงินงบประมาณรายจ่ายประจำปี ๒๕๖๐ ของจังหวัดสุราษฎร์ธานี (สำนักงานคลังจังหวัดสุราษฎร์ธานี)
- เรื่องเพื่อทราบ
๑. การเตรียมงานพระราชพิธีถวายพระเพลิงพระบรมศพพระบาทสมเด็จพระปรมินทรมหาภูมิพลอดุลยเดช จังหวัดสุราษฎร์ธานี (สำนักงานจังหวัดสุราษฎร์ธานี)
  ๒. ความก้าวหน้าการก่อสร้างพระเมรุมาศจำลอง (สำนักงานโยธาธิการและผังเมืองจังหวัดสุราษฎร์ธานี)

๓. ผลการดำเนินงานดอกไม้จันทน์ตัวแทนของจังหวัดและอำเภอส่งให้กระทรวงมหาดไทย (สำนักงานพัฒนาชุมชนจังหวัดสุราษฎร์ธานี)

๔. โครงการอาสาเฉพาะกิจงานพระราชพิธีถวายพระเพลิงพระบรมศพฯ จังหวัดสุราษฎร์ธานี (ที่ทำการปกครองจังหวัดสุราษฎร์ธานี)

๕. การประดับธงชาติไทยในวันพระราชทานธงชาติไทย (Thai National Flag Day) (สำนักงานจังหวัดสุราษฎร์ธานี)

๖. การดำเนินการก่อสร้างอาคารศูนย์กลางการประชุมสัมมนาภาคใต้ตอนบน จังหวัดสุราษฎร์ธานี (สำนักงานจังหวัดสุราษฎร์ธานี)

๗. แนวทางการใช้กลไกการประชุมคณะกรรมการจังหวัด/อำเภอในการบริหารงานพื้นที่ (สำนักงานจังหวัดสุราษฎร์ธานี)

๘. แผนการดำเนินโครงการ “หน่วยบำบัดทุกข์ บำรุงสุข สร้างรอยยิ้มให้ประชาชน” ประจำปีงบประมาณ พ.ศ.๒๕๖๑ (ที่ทำการปกครองจังหวัดสุราษฎร์ธานี)

๙. การคาดหมายลักษณะอากาศ เดือน ตุลาคม ๒๕๖๐ (สถานีอุตุนิยมวิทยาสุราษฎร์ธานี)

๑๐. รายงานผลการเข้าร่วมแข่งขันโอลิมปิกหุ่นยนต์ ประจำปี ๒๕๖๐ ชิงแชมป์ประเทศไทย (องค์การบริหารส่วนจังหวัดสุราษฎร์ธานี)

๑๑. สรุปการจัดกิจกรรมสมุยเฟสติวัล ๒๐๑๗ ระหว่างวันที่ ๗ - ๑๑ กันยายน ๒๕๖๐ (ที่ทำการปกครองจังหวัดสุราษฎร์ธานี)

๑๒. การประชาสัมพันธ์สิทธิประโยชน์สายการบินไทย ไลอ้อน แอร์ สำหรับข้าราชการและพนักงานรัฐวิสาหกิจ (ตัวแทน สายการบินไทย ไลอ้อน แอร์)

เรื่องอื่นๆ

๑. ผู้บริหารจังหวัดสุราษฎร์ธานีกล่าวอำลาในโอกาสเกษียณอายุราชการ

- ผู้ว่าราชการจังหวัดสุราษฎร์ธานี (นายอวยชัย อินทร์นาค)
- รองผู้ว่าราชการจังหวัดสุราษฎร์ธานี (นายศุภวัชร ศักดา)
- รองผู้ว่าราชการจังหวัดสุราษฎร์ธานี (นายจิรศักดิ์ ชัยฤทธิ์)

๒. มอบใบประกาศเกียรติคุณและโล่ประกาศเกียรติคุณ ดังนี้

๑. โล่ประกาศเกียรติคุณผู้เกษียณอายุราชการ จำนวน ๔ ราย

- ๑. นายอวยชัย อินทร์นาค ผู้ว่าราชการจังหวัดสุราษฎร์ธานี
- ๒. นายศุภวัชร ศักดา รองผู้ว่าราชการจังหวัดสุราษฎร์ธานี
- ๓. นายจิรศักดิ์ ชัยฤทธิ์ รองผู้ว่าราชการจังหวัดสุราษฎร์ธานี
- ๔. นายชาญณรงค์ ชัยชาตกุล พนักงานพิมพ์ดีด ส๓ สำนักงานจังหวัดสุราษฎร์ธานี

๒. ประกาศเกียรติคุณผู้รับราชการครบ ๒๐ ปี จำนวน ๑ ราย

๑. นายวิพากษ์ ศรีมีชัย นักวิเคราะห์นโยบายและแผนชำนาญการ สำนักงานจังหวัดสุราษฎร์ธานี (สำนักงานจังหวัดสุราษฎร์ธานี)

มติที่ประชุม .....  
.....  
.....  
.....  
.....  
.....  
.....  
.....  
.....  
.....

ระเบียบวาระที่ ๒ รับรองรายงานการประชุมครั้งที่แล้ว (ครั้งที่ ๑๐/๒๕๖๐) เมื่อวันที่ ๓๑ ส.ค. ๒๕๖๐  
ณ ห้องบรรจงแกรนด์บอลรูม ๔ โรงแรมบรรจงบุรี อำเภอเมืองฯ จังหวัดสุราษฎร์ธานี  
(รายละเอียดตามเอกสาร หน้าที่ ๘-๑๙)

มติที่ประชุม .....

ระเบียบวาระที่ ๓ ติดตามจากการประชุมครั้งที่แล้ว  
ประธาน .....

มติที่ประชุม .....

ระเบียบวาระที่ ๔ เรื่องนำเสนอจากหน่วยงาน/ศูนย์วิชาการต่างๆ/โรงพยาบาลศูนย์/โรงพยาบาลทั่วไป  
ประธาน .....

มติที่ประชุม .....

ระเบียบวาระที่ ๕ เรื่องเสนอผลความสำเร็จในการดำเนินงานด้านสาธารณสุข  
ประธาน .....

มติที่ประชุม .....

ระเบียบวาระที่ ๖ เรื่องแจ้งเพื่อทราบ

๖.๑ สรุปสถานการณ์โรคทางระบาดวิทยา เดือน กันยายน ๒๕๖๐ (รายละเอียดตามเอกสาร หน้าที ๒๐)

งานควบคุมโรคติดต่อ - สถานการณ์โรคที่ต้องเฝ้าระวัง ๑๐ อันดับแรก พบว่า โรคอุจจาระร่วง ไข้หวัดใหญ่ ปอดอักเสบ สุกใส มือเท้าปาก ตาแดง ไข้เลือดออก โรคติดต่อทางเพศสัมพันธ์ อาหารเป็นพิษ และโรคตับ อักเสบ ยังมีอัตราป่วยมากเป็นลำดับต้นๆ ซึ่งโรคอุจจาระร่วงจะพบมากในอำเภอดอนสัก เกาะสมุย และอำเภอบ้านนาเดิม โรคไข้หวัดใหญ่ พบมากในอำเภอเกาะสมุย พุนพิน และอำเภอบ้านนาเดิม โรคปอดอักเสบ พบมากในอำเภอกีรีรัฐนิคม ดอนสัก และอำเภอวิภาวดี โรคสุกใส พบมากในอำเภอพุนพิน เกาะสมุย และอำเภอเวียงสระ โรคไข้เลือดออก พบมากในอำเภอท่าชนะ เมือง และอำเภอเวียงสระ

- การตรวจจับการระบาดในพื้นที่ พบว่าโรคที่มีแนวโน้มจะระบาดมากในเดือนตุลาคม ๒๕๖๐ อำเภอที่มีแนวโน้มการระบาดของโรคไข้หวัดใหญ่ ได้แก่ อำเภอเมืองฯ กาญจนดิษฐ์ เกาะสมุย เกาะพะงัน ไชยา ท่าชนะ กีรีรัฐนิคม บ้านตาขุน พนม ท่าฉาง บ้านนาสาร เวียงสระ พระแสง พุนพิน โรคปอด อักเสบ ได้แก่ อำเภอกาญจนดิษฐ์ ดอนสัก วิภาวดี โรคมือเท้าปาก ได้แก่ อำเภอเกาะสมุย ท่าชนะ กีรีรัฐ นิคม บ้านตาขุน โรคอุจจาระร่วง ได้แก่ อำเภอดอนสัก เกาะสมุย โรคสุกใส ได้แก่ อำเภอไชยา บ้านนาสาร เวียงสระ พุนพิน วิภาวดี

มติที่ประชุม .....  
.....  
.....  
.....  
.....

๖.๒ ความครอบคลุมการได้รับวัคซีน MMR ของเด็กอายุ ๑ ปี และ ๓ ปี ปีงบประมาณ ๒๕๖๐ (๑ ต.ค. ๒๕๕๙ - ๑๘ ก.ย. ๒๕๖๐) จาก HDC (รายละเอียดตามเอกสาร หน้าที ๒๑)

งานควบคุมโรคติดต่อ - ความครอบคลุมของเด็กอายุ ๑ ปี และ ๓ ปี ได้รับวัคซีน MMR จาก HDC ปีงบประมาณ ๒๕๖๐ (๑ ต.ค. ๒๕๕๙ - ๑๘ ก.ย. ๒๕๖๐) จาก HDC จ.สุราษฎร์ธานี MMR1 ต่ำสุด อำเภอ เกาะสมุย ๗๔.๖๖ % สูงสุด อำเภอท่าชนะ ๙๘.๙๙ % MMR2 ต่ำสุด อำเภอเกาะสมุย ๕๒.๕๑ % สูงสุด อำเภอบ้านกาญจนดิษฐ์ ๙๘.๖๗ % โดยความครอบคลุม ๓ ไตรมาส ของเขต ๑๑ MMR1 ๘๖.๖๐ % สุราษฎร์ ธานี เป็นอันดับที่ ๕ ของเขต ๑๑ MMR2 ๗๗.๐๒ % สุราษฎร์ธานี เป็นอันดับที่ ๔ ของเขต ๑๑ ความครอบคลุมของระดับประเทศ MMR1 ๘๘.๑๔ % สุราษฎร์ธานี เป็นอันดับที่ ๓๗ ของประเทศ MMR2 ๘๑.๔๕ % สุราษฎร์ธานี เป็นอันดับที่ ๔๙ ของประเทศ

มติที่ประชุม .....  
.....  
.....  
.....

๖.๓ การจัดทำแผนขอสนับสนุนงบค่าเสื่อมปี ๒๕๖๑ และติดตามผลการลงรายงาน (รายละเอียดตามเอกสาร หน้าที ๒๒-๒๘)

กลุ่มงานประกันสุขภาพ

- งบประมาณปี ๒๕๕๙ ลงไป ที่ยังไม่ได้ดำเนินการและขอขยายเวลา ให้เตรียมส่งเงินคืน สปสช.(สปสช.จะออกหนังสือแจ้งอีกครั้ง)

- ปี ๒๕๖๐ ให้ดำเนินการให้แล้วเสร็จ ภายในเดือนมีนาคม ๒๕๖๑ กรณีขอขยายเวลา  
ขอเปลี่ยนแปลงรายการ ให้ดำเนินการไม่เกินเดือนธันวาคม ๒๕๖๐ (หากดำเนินการไม่ได้ ชี้แจงเหตุผลประกอบ)  
(กรณีดำเนินการบรรลุวัตถุประสงค์แล้ว มีเงินเหลือให้หน่วยบริการ หรือหน่วยงานใช้เงินตามระเบียบของหน่วย  
บริการนั้น)

- ปี ๒๕๖๑ สปสช.เขต จัดทำแผนปฏิบัติการฯ แจ้งหน่วยบริการ เพื่อถือปฏิบัติในการ  
ดำเนินงานหน่วยบริการสามารถใช้จ่ายเงินตามระเบียบได้

- ติดตามผลการลงรายงานในโปรแกรมงบค่าเสื่อม ทาง [www.nhso.go.th](http://www.nhso.go.th) เมนู  
บริการออนไลน์ เมนู NHSO Budget เมนู ๕.ระบบรายงานการใช้จ่ายค่าบริการทางการแพทย์ที่เบิกจ่ายใน  
ลักษณะงบลงทุน(งบค่าเสื่อม)

มติที่ประชุม .....

**๖.๔ การดำเนินงานโครงการสืบสานพระราชปณิธานสมเด็จพระเจ้าน้องนางเธอ เจ้าฟ้าจุฬาภรณวลัยลักษณ์ อัครราชกุมารี ปี ๒๕๖๐**  
(รายละเอียดตามเอกสาร หน้าที่ ๒๙)

**งานควบคุมโรคไม่ติดต่อ**

- ผลการดำเนินงาน ไตรมาส ๓ ปี ๒๕๖๐(ก.ค.-ก.ย.๖๐) ความสม่ำเสมอของการตรวจ  
ต้านมด้วยตนเอง ณ วันที่ ๒๖ กันยายน ๒๕๖๐ ภาพรวมทั้งจังหวัด ร้อยละ ๕๙.๖๓

- อำเภอที่มีผลงานสูงสุด ได้แก่ อ.ท่าชนะ ร้อยละ ๗๙.๒๙ อ.บ้านนาสาร ร้อยละ  
๗๕.๐๔ และ อ.เกาะพะงัน ร้อยละ ๗๓.๔๙

- อำเภอที่มีผลงานต่ำสุด ได้แก่ อ.วิภาวดี ร้อยละ ๒๔.๓๒ อ.คีรีรัฐนิคม ร้อยละ  
๒๔.๘๓ อ.ดอนสัก ร้อยละ ๓๖.๘๖

- อำเภอที่บันทึกข้อมูลครบทุกสถานบริการและทันเวลา ตามข้อตกลงของ จ.สุราษฎร์  
ธานี บันทึกภายในวันที่ ๑๕ ของเดือนสุดท้ายของไตรมาส คือ อ.บ้านนาสาร

- ขอเร่งรัดให้ทุกหน่วยบริการดำเนินการให้บริการรณรงค์การตรวจต้านมด้วยตนเองแก่  
สตรีกลุ่มเป้าหมายในพื้นที่ และบันทึกข้อมูลในระบบที่กำหนด

มติที่ประชุม .....

**๖.๕ การดำเนินงานผู้ก่อการดี(Merit Maker) การดำเนินงานป้องกันการจมน้ำ ปีงบประมาณ ๒๕๖๐**  
(รายละเอียดตามเอกสาร หน้าที่ ๓๐-๓๒)

**งานควบคุมโรคไม่ติดต่อ**

- “ผู้ก่อการดี(Merit Maker) ป้องกันการจมน้ำ” เป็นกลยุทธ์สำคัญในการขับเคลื่อนการ

ทำงานป้องกันการจมน้ำระดับประเทศ ของกระทรวงสาธารณสุข ตามแผนบูรณาการระดับประเทศ ด้านการ  
พัฒนาคนตลอดช่วงชีวิต (กลุ่มวัยเรียน) โดยกำหนดกลุ่มเป้าหมายลดอัตราการเสียชีวิตต่อประชากรแสนคนจาก  
การจมน้ำของเด็กอายุต่ำกว่า ๑๕ ปี ให้ลดลงเหลือ ๖.๕

- จ.สุราษฎร์ธานี ได้มีการดำเนินการสนับสนุนกลยุทธ์ “ผู้ก่อการดี” มาตั้งในปี ๒๕๕๘  
และในปี ๒๕๖๐ มีความมุ่งมั่นที่จะพัฒนาระบบเฝ้าระวังการจมน้ำในเด็กให้เกิดประสิทธิภาพสูงสุดและสอดคล้อง  
กับบริบทพื้นที่ และการทำงานที่มีส่วนร่วมของทุกภาคส่วน จนมีทีมผู้ก่อการดี ระดับทองแดง จำนวน ๓๒ ทีม  
ระดับเงิน ๑ ทีม และระดับทอง ๑ ทีม

มติที่ประชุม .....

.....

.....

.....

.....

ระเบียบวาระที่ ๗ เรื่องเสนอเพื่อพิจารณา

ประธาน .....

.....

.....

.....

มติที่ประชุม .....

.....

.....

.....

ระเบียบวาระที่ ๘ เรื่องอื่นๆ

๘.๑ การทอดกฐินสามัคคีสาธารณสุขจังหวัดสุราษฎร์ธานี ณ วัดควนพระ ต.ทรัพย์ทวี อ.บ้านนาเดิม  
จ.สุราษฎร์ธานี วันที่ ๘ ต.ค. ๒๕๖๐ (รายละเอียดตามเอกสาร หน้าที ๓๓)

มติที่ประชุม .....

.....

.....

.....

๘.๒ การปลูกต้นไม้เฉลิมพระเกียรติฯ

มติที่ประชุม .....

.....

.....

.....



## รายงานการประชุมคณะกรรมการวางแผนและประเมินผล (กวป.)

ครั้งที่ ๑๐/๒๕๖๐

วันพฤหัสบดีที่ ๓๑ สิงหาคม ๒๕๖๐ เวลา ๐๙.๓๐ - ๑๒.๐๐ น.

ณ ห้องบรรจงแกรนด์บอลรูม ๔ โรงแรมบรรจงบุรี อำเภอเมืองฯ จังหวัดสุราษฎร์ธานี

## รายชื่อคณะกรรมการฯ ที่เข้าประชุม

- |                             |  |
|-----------------------------|--|
| ๑. นพ.ขจรศักดิ์ แก้วจรัส    | นายแพทย์สาธารณสุขจังหวัดสุราษฎร์ธานี                       |
| ๒. นางอรณิส ยวงทอง          | นักวิชาการสาธารณสุขเชี่ยวชาญ(ด้านส่งเสริมพัฒนา)            |
| ๓. นายสามารถ สุเมธีวรศักดิ์ | นวก.สาธารณสุขเชี่ยวชาญ(ด้านบริหารสาธารณสุข)                |
| ๔. น.ส.พรประไพ แยกเต่า      | แทน ผู้อำนวยการโรงพยาบาลสวนสราญรมย์                        |
| ๕. นางฉราวดี สมภักดี        | แทน ผู้อำนวยการศูนย์วิทยาศาสตร์การแพทย์ที่ ๑๑ สุราษฎร์ธานี |
| ๖. นพ.ธีระศักดิ์ วิริยานนท์ | ผู้อำนวยการโรงพยาบาลเกาะสมุย                               |
| ๗. นพ.เอกชัย มุกดาพิทักษ์   | ผู้อำนวยการโรงพยาบาลกาญจนดิษฐ์                             |
| ๘. น.ส.สุรียา ชัง           | แทน ผู้อำนวยการโรงพยาบาลเกาะพะงัน                          |
| ๙. พญ.พนิดา จันทรังสิกุล    | แทน ผู้อำนวยการโรงพยาบาลไชยา                               |
| ๑๐. นพ.สำเนียง แสงสว่าง     | ผู้อำนวยการโรงพยาบาลพุนพิน                                 |
| ๑๑. นพ.กฤษดิ์ กุ้เกียรติกุล | ผู้อำนวยการโรงพยาบาลท่าโรงช้าง                             |
| ๑๒. นพ.ศราวุธ เรืองสนาม     | ผู้อำนวยการโรงพยาบาลท่าฉาง                                 |
| ๑๓. พญ.เยาวดี โปกุล         | แทน ผู้อำนวยการโรงพยาบาลคีรีรัฐนิคม                        |
| ๑๔. นพ.จิตติกร ผลแก้ว       | ผู้อำนวยการโรงพยาบาลพนม                                    |
| ๑๕. นพ.เอกพล พิศาล          | ผู้อำนวยการโรงพยาบาลบ้านตาขุน                              |
| ๑๖. นพ.ศุภิช จันทรธมยา      | ผู้อำนวยการโรงพยาบาลเคียนซา                                |
| ๑๗. นางจรวพร บุญรักษา       | แทน ผู้อำนวยการโรงพยาบาลวิภาวดี                            |
| ๑๘. นพ.สมยศ จารุโกคาวัฒน์   | ผู้อำนวยการโรงพยาบาลบ้านนาเดิม                             |
| ๑๙. นพ.ดิเรก วงศ์ทอง        | ผู้อำนวยการโรงพยาบาลพระแสง                                 |
| ๒๐. นพ.จารุวิทย์ บุษบรรณ    | ผู้อำนวยการโรงพยาบาลบ้านนาสาร                              |
| ๒๑. นพ.ปรีชา สุมาลัย        | ผู้อำนวยการโรงพยาบาลสมเด็จพระยุพราชเวียงสระ                |
| ๒๒. นพ.พิชิต สุขสบาย        | ผู้อำนวยการโรงพยาบาลชัยบุรี                                |
| ๒๓. นายอรจันกร สมเกียรติกุล | สาธารณสุขอำเภอเมืองสุราษฎร์ธานี                            |
| ๒๔. นายเชิด ทองสุข          | สาธารณสุขอำเภอกาญจนดิษฐ์                                   |
| ๒๕. นายวรรณะ เมืองนิเวศน์   | สาธารณสุขอำเภอดอนสัก                                       |
| ๒๖. นายอุดม บำรุงรักษ์      | สาธารณสุขอำเภอเกาะสมุย                                     |
| ๒๗. นายจรูญศักดิ์ เทื่อใหม่ | รักษาราชการแทน สาธารณสุขอำเภอเกาะพะงัน                     |
| ๒๘. นายสมโชค พูลสุข         | สาธารณสุขอำเภอพุนพิน                                       |
| ๒๙. นายสัมพันธ์ กลิ่นนาค    | สาธารณสุขอำเภอไชยา   |
| ๓๐. นายบุญธรรม มิ่งแก้ว     | สาธารณสุขอำเภอท่าชนะ                                       |
| ๓๑. นายสมาน ว่างาย          | สาธารณสุขอำเภอท่าฉาง                                       |

/ ๓๒. นายสุวรักษ์...

๓๒. นายสุวรัักษ์ บุญพา	แทน สาธารณสุขอำเภอบ้านนาสาร
๓๓. นายบรรเจ็ด อินทร์คง	สาธารณสุขอำเภอพระแสง
๓๔. นายบุญญศักดิ์ บุญประสงค์	สาธารณสุขอำเภอเวียงสระ
๓๕. นายอุตร ณ กลาง	สาธารณสุขอำเภอชัยบุรี
๓๖. นายบรรเทา พิชัยราช	สาธารณสุขอำเภอบ้านนาเดิม
๓๗. นายมงคล เจริญแพทย์	แทน สาธารณสุขอำเภอพนม
๓๘. นายฉลาด ศรีรักษา	สาธารณสุขอำเภอเคียนซา
๓๙. นายอภิวัฒน์ ประชุมรัตน์	สาธารณสุขอำเภอคีรีรัฐนิคม
๔๐. นายไตรรัตน์ ขุนหลัด	สาธารณสุขอำเภอบ้านตาขุน
๔๑. นายเมธา  همانพัฒน์	สาธารณสุขอำเภอวิภาวดี
๔๒. ทพ.เวียงชัย กอสุราษฎร์	แทน หัวหน้างานทันตสาธารณสุข
๔๓. ภญ.อังคณา ศรีนามวงศ์	หัวหน้ากลุ่มงานคุ้มครองผู้บริโภคและเภสัชสาธารณสุข
๔๔. นายสามารถ รูปสมดี	แทน หัวหน้ากลุ่มงานประกันสุขภาพ
๔๕. นายรุ่งโรจน์ เทื่อใหม่	หัวหน้ากลุ่มงานบริหารทั่วไป
๔๖. น.ส.ศรีกาญจดา แก้วอำไพ	หัวหน้างานการเงินและบัญชี
๔๗. นางเยาวดี ปานมี	หัวหน้างานทรัพยากรบุคคล
๔๘. นายสุจินต์ คงทวี	หัวหน้างานควบคุมโรคติดต่อ
๔๙. นายสุรพงษ์ ลาดศิลป์	แทน หัวหน้างานควบคุมโรคไม่ติดต่อ
๕๐. นางสินีลักษณ์ จิรสัตย์สุนทร	หัวหน้างานสุขศึกษาและประชาสัมพันธ์
๕๑. นางสิริยาพร นิตินุณเกษม	แทน หัวหน้างานพัฒนาคุณภาพสถานบริการ
๕๒. นางอมรรัตน์ หิมทอง	หัวหน้ากลุ่มงานส่งเสริมสุขภาพ
๕๓. นายวิสุทธิ์ สุขศรี	แทน หัวหน้างานพัฒนาบุคลากรและการสาธารณสุขมูลฐาน
๕๔. นายศรุตยา สุทธิรักษ์	หัวหน้ากลุ่มงานพัฒนายุทธศาสตร์สาธารณสุข
๕๕. นายสัมพันธ์ นาคบำรุง	หัวหน้างานอนามัยสิ่งแวดล้อมและอาชีวอนามัย
๕๖. นายบรรเจ็ดศักดิ์ ไกรสุวรรณ	หัวหน้ากลุ่มงานนิติการ
๕๗. นางรัตติยา ชูช่วย เพชรน้อย	หัวหน้าศูนย์ทูปีนัมเบอร์วัน
๕๘. น.ส.ศุศราภรณ์ สามประดิษฐ์	แทน หัวหน้างานแพทย์แผนไทย
๕๙. นายสมพงษ์ สลัดแก้ว	หัวหน้าศูนย์ประสานงานเครือข่ายประชาคมอาเซียนฯ

#### ผู้เข้าร่วมประชุม

๑. พญ.แสงจันทร์ ท้ายวลีวงศ์	นายแพทย์ชำนาญการ กลุ่มงานอาชีวเวชกรรม	รพ.สุราษฎร์ธานี
๒. พญ.อรุณี กลิ่นกล่อม	นายแพทย์ชำนาญการพิเศษ	รพ.สุราษฎร์ธานี
๓. น.ส.วราภรณ์ เลิศศิลป์	พยาบาลวิชาชีพชำนาญการ	รพ.สุราษฎร์ธานี
๔. นายสาธิต ยืนนาน	บรรณารักษ์	รพ.เกาะสมุย
๕. นางรุ่งนภา สิงพรหม	เจ้าพนักงานธุรการ	สสจ.สุราษฎร์ธานี
๖. นายดำรงศักดิ์ รัตน์ประยูร	เจ้าพนักงานโสตทัศนศึกษาปฏิบัติงาน	สสจ.สุราษฎร์ธานี
๗. นายสิงห์ณรงค์ ใจชื่น	นักวิชาการสาธารณสุขชำนาญการ	สสจ.สุราษฎร์ธานี
๘. นายพิชัย อาจทอง	นักวิชาการสาธารณสุขชำนาญการ	สสจ.สุราษฎร์ธานี
		/ ๙. นางแสงเดือน....

๙. นางแสงเดือน สลัดแก้ว	นักวิชาการสาธารณสุขชำนาญการ	สสจ.สุราษฎร์ธานี
๑๐. นายสุรศักดิ์ รัตนเกียรติขจร	เจ้าพนักงานสาธารณสุขชำนาญงาน	สสจ.สุราษฎร์ธานี

คณะกรรมการฯ ที่ไม่มาประชุม

๑. นพ.จิรชาติ เรืองวัชรินทร์	นายแพทย์เชี่ยวชาญ(ด้านเวชกรรมป้องกัน)	ติตราชการอื่น
๒. นพ.สุกิจ ทิศนสุนทรวงศ์	ผู้อำนวยการโรงพยาบาลมะเร็ิงสุราษฎร์ธานี	ติตราชการอื่น
๓. นายเฉลิม บุญราศรี	หัวหน้าศูนย์ควบคุมโรคติดต่อ นำโดยแมลงที่๑๑.๓	สฎ ติตราชการอื่น
๔. นพ.พีระพงษ์ ภาวสุทธิไพศิฐ	ผู้อำนวยการโรงพยาบาลสุราษฎร์ธานี	ติตราชการอื่น
๕. นพ.พิรกิจ วงศ์วิชาติ	ผู้อำนวยการโรงพยาบาลดอนสัก	ติตราชการอื่น
๖. นพ.กฤษนันท์ เหล่ายัง	ผู้อำนวยการโรงพยาบาลท่าชนะ	ติตราชการอื่น

เริ่มประชุมเวลา ๐๙.๓๑ น. นายแพทย์ขจรศักดิ์ แก้วจรัส นายแพทย์สาธารณสุขจังหวัดสุราษฎร์ธานี ประธานในการประชุม กล่าวเปิดการประชุมตามระเบียบวาระการประชุม ดังนี้

#### ระเบียบวาระที่ ๑

##### ๑.๑ เรื่องที่ประธานแจ้งให้ที่ประชุมทราบ

##### ประธาน

๑. การติดตามงบลงทุนปี ๖๐ ในส่วนของหน่วยงานที่สังกัดของสาธารณสุขยังติดอันดับเบิกจ่ายได้ต่ำ ๒๐ อันดับ คงติดปัญหาด้านบริหารจัดการ การบริหารสัญญา ขอให้ดำเนินการให้ถูกต้องตามระเบียบ

๒. กำหนดการบำเพ็ญพระราชกุศลพระบรมศพ พระบาทสมเด็จพระปรมินทรมหาภูมิพลอดุลยเดช ก่อนออกพระเมรุ ระหว่างวันที่ ๒๕-๒๙ ต.ค.๖๐

- ๒๕ ต.ค.๖๐ เวลา ๑๗.๓๐ น. พิธีการบำเพ็ญพระราชกุศลก่อนออกพระเมรุ

- ๒๖ ต.ค.๖๐ ถวายพระเพลิงพระบรมศพ

- เวลา ๐๗.๐๐ น. อัญเชิญพระบรมโกศ ขึ้นพระราชยานเข้าขบวนแห่ไปตรงหน้าวัดพระเชตุพนวิมลมังคลารามราชวรมหาวิหาร ก่อนเปลี่ยนขึ้นราชรถเชิญไปสู่ท้องสนามหลวง

- เวลา ๑๗.๓๐ น. ถวายพระเพลิง

- เวลา ๒๒.๐๐ น. ถวายพระเพลิงจริง

- ๒๗ ต.ค.๖๐ เวลา ๐๖.๐๐ น. เก็บพระบรมอัฐิ

- ๒๘ ต.ค.๖๐ เวลา ๑๗.๓๐ น. เก็บพระราชพิธีบำเพ็ญพระราชกุศลพระบรมอัฐิ

- ๒๙ ต.ค.๖๐

- เวลา ๑๐.๓๐ น. อัญเชิญพระบรมอัฐิขึ้นพระวิมาน จากพระที่นั่งดุสิตมหาปราสาท

- เวลา ๑๗.๓๐ น. อัญเชิญพระบรมราชสรีรางคาร เชิญเข้าขบวนแห่อิสริยยศไปประดิษฐานที่วัดพระราชบพิตรสถิตมหาสีมารามราชวรวิหาร และวัดบวรนิเวศราชวรวิหาร

๓. สำนักงานสาธารณสุขจังหวัดสุราษฎร์ธานีและหน่วยงานในสังกัดได้ทำดอกไม้จันทน์ถวายพระเพลิงพระบรมศพฯ ได้ดำเนินการจัดทำและส่งมอบให้ผู้ว่าราชการจังหวัดสุราษฎร์ธานีแล้ว

๔. การเปิดรับสมัคร “จิตอาสาเฉพาะกิจ งานพระราชพิธีถวายพระเพลิงพระบรมศพ” เพื่อเป็นการร่วมพลังน้ำใจของปวงชนชาวไทยที่จะน้อมถวายแด่พระบาทสมเด็จพระปรมินทรมหาภูมิพลอดุลยเดช ในส่วน

/ ภูมิภาค....

ภูมิภาค รับสมัครได้ ณ ที่ว่าการอำเภอทุกแห่ง ตั้งแต่วันที่ ๑-๓๐ ก.ย.๒๕๖๐ เวลา ๐๘.๐๐-๑๖.๐๐ น. ไม่เว้นวันหยุดราชการ สมัครโดยใช้บัตรประจำตัวประชาชน สามารถเลือกประเภทงานตามความสามารถ ความสมัครใจ ๘ ประเภท ได้แก่ งานดอกไม้จันทน์ งานประชาสัมพันธ์ งานโยธา งานขนส่ง งานบริการประชาชน งานแพทย์ งานรักษาความปลอดภัย และงานจราจร ซึ่งจะได้รับสิ่งของพระราชทานคือ บัตรประจำตัวจิตอาสา หมวกแก๊ป ผ้าพันคอ เสื้อโปโลสีดำ ปกอกแขน ซึ่งทางผู้ว่าราชการจังหวัดฯ จะรับพระราชทานมา วันที่ ๒ ต.ค.๖๐ และมอบให้ประชาชนวันที่ ๗-๑๒ ต.ค.๖๐ และปฏิบัติงานวันที่ ๑๘-๓๑ ต.ค.๖๐ ฝากประชาสัมพันธ์ ผู้สนใจสมัคร

นวก.สาธารณสุขเชี่ยวชาญ(ด้านส่งเสริมพัฒนา)

- ฝากประชาสัมพันธ์จากมหาวิทยาลัยสงขลานครินทร์ วิทยาเขตสุราษฎร์ธานี จัดกิจกรรมเดินวิ่งมหิดลรำลึก วันที่ ๒๔ ก.ย.๖๐ เพื่อหารายได้สนับสนุนการศึกษาของนักศึกษาที่ขาดทุนทรัพย์ และส่งเสริมสุขภาพด้วยการเดินวิ่งเพื่อสุขภาพ สนใจสมัครร่วมกิจกรรม

หัวหน้างานบริหารทั่วไป

- ทางผู้ว่าราชการจังหวัดฯ ติดตามงบลงทุนที่ทางสาธารณสุขอำเภอและโรงพยาบาล ที่ได้รับงบประมาณอุทกภัยที่จัดสรร ยังเบิกจ่ายได้น้อย ทั้งค่าครุภัณฑ์ ซ่อมแซมบ้านพัก รั้ว สำนักงาน มีหลายที่ยังไม่ ก่อหนี้ผูกพัน ขอให้รีบดำเนินการ และเบิกจ่ายภายในวันที่ ๓๐ ก.ย.๖๐ ซึ่งตรงกับวันเสาร์ ฉะนั้นต้องเบิกจ่าย ภายในวันที่ ๒๙ ก.ย.๖๐ กรณีเป็นงานจ้าง ต้องส่งมอบงาน ตรวจรับงานจ้างเสร็จสิ้นอย่างน้อยก่อน ๑ สัปดาห์

- สำหรับระเบียบกระทรวงการคลัง ว่าด้วยการจัดซื้อจัดจ้างและการบริหารพัสดุภาครัฐ พ.ศ. ๒๕๖๐ จะแตกต่างจากของเดิมที่ไม่มีวิธีพิเศษ วงเงินการอนุมัตินายแพทย์สาธารณสุขจังหวัด ไม่เกิน ๑๐ ล้านบาท ผู้อำนวยการโรงพยาบาลศูนย์/ทั่วไป ไม่เกิน ๕ ล้านบาท ผู้อำนวยการโรงพยาบาลชุมชน ไม่เกิน ๒ ล้านบาท สาธารณสุขอำเภอ เฉพาะเงินบำรุง ไม่เกิน ๑ ล้านบาท การเปลี่ยนแปลงในคำสั่งว่าด้วยการพัสดุ เปลี่ยนแปลงจาก เจ้าหน้าที่พัสดุ เปลี่ยนเป็น เจ้าหน้าที่ หัวหน้าเจ้าหน้าที่พัสดุ เปลี่ยนเป็น หัวหน้าเจ้าหน้าที่ หัวหน้าส่วนราชการ เปลี่ยนเป็น หัวหน้าหน่วยงานของรัฐ ของเดิมที่มีการแต่งตั้งเจ้าหน้าที่พัสดุ จะต้องส่งรายชื่อเข้ามาให้จังหวัดด้วย

หัวหน้างานนิติการ

- สำหรับโรงพยาบาลชุมชนปัจจุบันคงใช้เงินบำรุง ตอนนี้ระเบียบเงินบำรุงฉบับใหม่ทางสำนักงาน ปลัดกระทรวงฯ กำลังปรับปรุงแก้ไขอยู่

ประธาน

- สำหรับระเบียบกระทรวงการคลัง ว่าด้วยการจัดซื้อจัดจ้างและการบริหารพัสดุภาครัฐ พ.ศ. ๒๕๖๐ ฝากงานบริหาร และงานนิติการสรุปสาระสำคัญความแตกต่างระเบียบใหม่กับระเบียบเก่า

- การปลูกต้นดาวเรืองในช่วงการบำเพ็ญพระราชกุศลพระบรมศพ พระบาทสมเด็จพระปรมินทรมหาภูมิพลอดุลยเดช ขอให้เตรียมเมล็ด ต้นกล้า ดูแลให้พร้อม เพราะเหลือเวลาไม่กี่วันแล้ว เพราะต้องใช้ระยะเวลา ๔๕ วัน ซึ่งใช้ประดับในสถานบริการสาธารณสุขทุกแห่ง ขอให้ทำด้วยความตั้งใจและให้สมพระเกียรติฯ

- สำหรับการสรุปตัวชี้วัดปี ๒๕๖๐ ที่ไม่ผ่านเกณฑ์ จ.สุราษฎร์ธานี ขอให้ช่วยกำกับดูแล และสรุปเป็นแนวทางในการที่จะขับเคลื่อนในระดับจังหวัด และขับเคลื่อนในส่วนของอำเภอที่ไม่ผ่าน ขอให้ทำกิจกรรมตามนโยบายในการที่จะทำให้ตัวชี้วัดที่ไม่ผ่านทำให้ผ่านเพิ่มขึ้น ทำอย่างไรไม่ให้เกินเกณฑ์ที่กำหนดของตัวชี้วัด ขอให้กระตุ้น และมีความหวังที่จะทำให้ผ่านเกณฑ์ขึ้นไปเรื่อยๆ ขอให้ผู้ที่รับผิดชอบงานในระดับจังหวัดและระดับอำเภอ สรุปตัวชี้วัดที่ไม่ผ่านเพราะอะไร และจะอย่างไรถึงจะผ่าน

/ - การทำค่านิยม...

- การทำค่านิยมร่วม MOPH เป็นรูปธรรมที่เกิดขึ้น ทั้งในส่วนของโรงพยาบาล สาธารณสุขอำเภอ
- M Mastery mine ความภูมิใจในวิชาชีพ คิดถึงการงานที่รับผิดชอบ อยู่บนกรอบสายการบังคับบัญชา
- O Originality our ความโดดเด่นงานวิจัย สร้างสรร ใส่ใจนวัตกรรม เป็นผู้นำด้านวิชาการ
- P People Centered Approach people การมีจิตอาสาบริการ สานช่วยเหลือแม่ลำบาก ไม่ว่าจะเรื่องสุขภาพ หรือด้านสังคม
- H Humility happy healthy มีคุณธรรม ทำบุญเป็นนิจ ไม่ผิดศีลธรรม งดนิินทาเพื่อนร่วมงาน ไม่ทำตัวเบื้อหน้ายเมื่อมีงาน
- โดยมีเป้าหมาย เพื่อประชาชนสุขภาพดี เจ้าหน้าที่มีความสุข ระบบสุขภาพที่ยั่งยืน โดยที่
- ประชาชนสุขภาพดี มีพัฒนาการเด็กสูงสมวัย ลดการตี๋มสุรา NCD อุบัติเหตุ ยาเสพติด LTC
- เจ้าหน้าที่มีความสุข ได้รับค่าตอบแทน ตรงเวลา ภาระงานเหมาะสม สิ่งแวดล้อมดี(ต้นไม้แห่งชีวิต ๑ ต้น/๑ คน) ความภาคภูมิใจ
- ระบบสุขภาพที่ยั่งยืน มีระบบการเงินมั่นคง การสนับสนุนเครือข่ายการเงิน เครือข่ายดี ระบบข้อมูลสุขภาพดี (Big Data) ครอบคลุมมีคุณภาพ

- ยุทธศาสตร์ในการทำงาน

- Screening coverage คัดกรอง NCD คัดกรองต่อกระจก คัดกรองมะเร็งเต้านม/มะเร็งปากมดลูก
- MI hospital รพ.ท่าโรงช้าง กาญจนดิษฐ์ พุนพิน เน้น IPD no OPD case
- Digital health ทีม IT big data
- เขตพื้นที่สุขภาพพิเศษ มาตรฐานสถานพยาบาลแหล่งท่องเที่ยว การส่งต่อ paperless opd/ems/price list
- Health food ร้านอาหาร อาหารปลอดภัย ตลาดสุขภาพ
- Surat green-clean ชุมชนสะอาด กระบวนการกำจัดขยะ ต้นไม้
- Fit for life การออกกำลังกาย การกิน-คุมอาหาร
- ITA

- ปฎิญญาศรวิชัย HAPPEN

H Health Literacy

A Appreciation

P Provincial Health Board

P PIRAB

E Empowerment

N Neo Health

ฝากทุกที่ นำ ปฎิญญาศรวิชัย HAPPEN มาใช้ในทุกรื่อง เพื่อขับเคลื่อนงานเป็นรูปธรรม ทั้งตัวชี้วัด กิจกรรม ภาพลักษณ์ HAPPEN ถือเป็นเรื่องปฐมภูมิใหญ่ ทำให้เกิดนวัตกรรม ความสำเร็จ ใช้ในการขับเคลื่อนระบบในเขตสุขภาพ

- สำหรับสำนักงานสาธารณสุขอำเภอและโรงพยาบาลส่งเสริมสุขภาพตำบล ส่งเสริม DHB PCC รพ.สต.ติดดาว Financial system สมดุลรายรับ-รายจ่าย (เพิ่มรายรับ รายจ่ายเหมาะสม) Happy work place รพ.สต.สะอาดมาก เจ้าหน้าที่สะอาดมาก กิจกรรมสร้างความสุข และ Green and clean hospital

- สำหรับโรงพยาบาล ส่งเสริม Financial system สมดุลรายรับ-รายจ่าย (เพิ่มรายรับ รายจ่ายเหมาะสม) Happy work place รพ.สะอาดมาก เจ้าหน้าที่สะอาดมาก กิจกรรมสร้างความสุข และ Green

/ and clean...

and clean hospital ต้นไม้ ๑ ต้น ๑ ชีวิต ต้นแบบอาหารปลอดภัย ต้นแบบไร้ขยะ

- ขอขอบคุณ คุณสามารถ สุเมธีวรศักดิ์ นักวิชาการสาธารณสุขเชี่ยวชาญ(ด้านบริหารสาธารณสุข) ที่ร่วมปฏิบัติงานจนครบเกษียณอายุราชการ ในวันที่ ๓๐ ก.ย.๖๐

- ประชุม กวป.ครั้งหน้า ขอจัดประชุมที่ รพ.ไชยา เพื่อให้เกียรติแก่ นายแพทย์วิชัย พงศ์ดิยะไพบุลย์ ผู้อำนวยการโรงพยาบาลไชยา ที่ร่วมปฏิบัติงานจนครบเกษียณอายุราชการ ในวันที่ ๓๐ ก.ย.๖๐

ผอ.รพ.พนม

- สำหรับระเบียบกระทรวงการคลัง ว่าด้วยการจัดซื้อจัดจ้างและการบริหารพัสดุภาครัฐ พ.ศ.

- ๒๕๖๐ ฝากทาง สสจ.สุราษฎร์ธานี เป็นพี่เลี้ยงในการให้คำแนะนำและแนวทางการปฏิบัติให้ถูกต้องตรงตามระเบียบ ทั้งในเรื่องจัดซื้อพัสดุ รวมไปถึงการจัดซื้อยาและเวชภัณฑ์ที่ไม่ใช่ยามติที่ประชุม รับทราบ

## ๑.๒ เรื่องแจ้งให้ทราบภายในจังหวัด

ประธาน จากที่ประชุมหัวหน้าส่วนราชการประจำจังหวัด ครั้งที่ ๘/๒๕๖๐ วันพุธที่ ๓๐ สิงหาคม ๒๕๖๐ ณ ห้องประชุมศรีวิชัยเอปี โรงแรมวังใต้ อำเภอเมืองฯ จังหวัดสุราษฎร์ธานี

เรื่องแจ้งให้ที่ประชุมทราบ

๑. การมอบทุนการศึกษาให้แก่นักเรียนในพื้นที่จังหวัดสุราษฎร์ธานี (สำนักงานเหล่ากาชาดจังหวัดสุราษฎร์ธานี)
๒. การมอบประกาศเกียรติบัตรยกย่องเชิดชูเกียรติข้าราชการผู้กระทำความดี ให้แก่นางสาวพรรณธิดา หนูเหมือน ตำแหน่ง พยาบาลวิชาชีพปฏิบัติการ (โรงพยาบาลมะเร็ิงจังหวัดสุราษฎร์ธานี)
๓. การมอบโล่แสดงความยินดีกับโรงเรียนส่งเสริมสุขภาพระดับเพชร จำนวน ๒ แห่ง (สำนักงานสาธารณสุขจังหวัดสุราษฎร์ธานี)
๔. การมอบประกาศเกียรติคุณแม่ดีเด่น ระดับจังหวัด ประจำปี ๒๕๖๐ จำนวน ๔ ราย และการมอบประกาศเกียรติคุณสตรีไทยดีเด่น ระดับจังหวัด ประจำปี ๒๕๖๐ จำนวน ๒ ราย (สำนักงานพัฒนาสังคมและความมั่นคงของมนุษย์จังหวัดสุราษฎร์ธานี)
๕. การมอบโล่รางวัลการประกวดการบันทึกรายงานการประชุมและการบันทึกบัญชีในสหกรณ์นักเรียน จำนวน ๖ ราย (สำนักงานสหกรณ์จังหวัดสุราษฎร์ธานี)
๖. การมอบใบประกาศเกียรติคุณและโล่สำหรับกรรมการสงเคราะห์ดีเด่น ประจำปี ๒๕๕๙ จำนวน ๖ ราย (สถานพินิจและคุ้มครองเด็กและเยาวชนจังหวัดสุราษฎร์ธานี)
๗. แนะนำหัวหน้าส่วนราชการฯ ที่ย้ายมาดำรงตำแหน่งใหม่ที่จังหวัดสุราษฎร์ธานี
  - ๗.๑ นางจุฑารัตน์ กองศิลป์พัฒน์ ผู้อำนวยการสำนักงานคณะกรรมการกำกับและส่งเสริม การประกอบธุรกิจประกันภัย (คปภ.) จังหวัดสุราษฎร์ธานี ย้ายมาจาก ผู้อำนวยการสำนักงานคณะกรรมการกำกับและส่งเสริมการประกอบธุรกิจประกันภัย (คปภ.) จังหวัดพัทลุง ตั้งแต่วันที่ ๒๔ กรกฎาคม ๒๕๖๐

เรื่องเพื่อทราบ

๑. การเตรียมความพร้อมเกี่ยวกับพิธีถวายดอกไม้จันทน์ (สำนักงานจังหวัดสุราษฎร์ธานี)
๒. การจัดทำดอกไม้จันทน์พระราชทานฯ (สำนักงานพัฒนาชุมชนจังหวัดสุราษฎร์ธานี)
๓. การดำเนินงานกองทุนแม่ของแผ่นดิน (สำนักงานพัฒนาชุมชนจังหวัดสุราษฎร์ธานี)

/ ๔. การดำเนินการ...

๔. การดำเนินการแก้ไขปัญหานี้ในระบบอย่างบูรณาการและยั่งยืน/การเตือนภัยเกี่ยวกับแชร์ลูกโซ่/โครงการ National e-Payment/การส่งเสริมรัฐวิสาหกิจเริ่มต้น (Start Up)/ การใช้เงินเหลือจ่ายขององค์การปกครองส่วนท้องถิ่น (สำนักงานคลังจังหวัดสุราษฎร์ธานี)

๕. การจัดทำแผนปฏิบัติราชการประจำปีของจังหวัด ประจำปีงบประมาณ พ.ศ. ๒๕๖๒ (สำนักงานจังหวัดสุราษฎร์ธานี)

๖. รายงานผลการดำเนินงานตามพระราชบัญญัติควบคุมการฆ่าสัตว์เพื่อการจำหน่ายเนื้อสัตว์ พ.ศ. ๒๕๕๙ และกฎกระทรวงกำหนดหลักเกณฑ์ วิธีการและเงื่อนไข ในการตั้งโรงฆ่าสัตว์ โรงพักสัตว์ และการฆ่าสัตว์ พ.ศ. ๒๕๕๕ (สำนักงานปศุสัตว์จังหวัดสุราษฎร์ธานี)

๗. การขอเข้าทำประโยชน์ในพื้นที่ป่าไม้ (สำนักงานจังหวัดสุราษฎร์ธานี)

๘. การลักลอบตัดสายเคเบิล ทำให้ระบบสื่อสารล่มและทรัพย์สินของรัฐเสียหาย (บริษัท ทีโอที จำกัด (มหาชน))

๙. การจัดงานเทศกาลท่องเที่ยว (SAMUI FESTIVAL ๒๐๑๗) ระหว่างวันที่ ๗-๑๑ กันยายน ๒๕๖๐ ณ อำเภอเกาะสมุย จังหวัดสุราษฎร์ธานี (ที่ทำการปกครองจังหวัดสุราษฎร์ธานี)

๑๐. การบริหารจัดการแรงงานต่างด้าว กรณีคนต่างด้าวไม่มีเอกสารใดๆ เพื่อออกหนังสือรับรอง สำหรับใช้ในการตรวจสัญชาติ (สำนักงานจัดหางานจังหวัดสุราษฎร์ธานี  
มติที่ประชุม รับทราบ

ระเบียบวาระที่ ๒ รับรองรายงานการประชุมครั้งที่แล้ว (ครั้งที่ ๙/๒๕๖๐) เมื่อวันที่ ๒ สิงหาคม ๒๕๖๐ ณ ห้องประชุมชั้น ๕ อาคารสราญราษฎร์ โรงพยาบาลสวนสราญรมย์ อำเภอพุนพิน จังหวัดสุราษฎร์ธานี  
ประธาน ถ้าหากรายงานมีส่วนที่ต้องแก้ไข สามารถแจ้งแก้ไขได้  
มติที่ประชุม รับทราบและรับรองรายงานการประชุมครั้งที่แล้ว

ระเบียบวาระที่ ๓ ติดตามจากการประชุมครั้งที่แล้ว

- ไม่มี

ระเบียบวาระที่ ๔ เรื่องนำเสนอจากหน่วยงาน/ศูนย์วิชาการต่างๆ/โรงพยาบาลศูนย์/โรงพยาบาลทั่วไป

๔.๑ การตรวจสุขภาพประกันสังคมจังหวัดสุราษฎร์ธานี โดย โรงพยาบาลสุราษฎร์ธานี

พญ.แสงจันทร์ หทัยวิวงศ์ นายแพทย์ชำนาญการ กลุ่มงานอาชีวเวชกรรม รพ.สุราษฎร์ธานี

- วันที่ ๑ ม.ค.๖๐ กองทุนประกันสังคมได้กำหนดให้มีการตรวจสุขภาพของผู้ประกันตน ที่ได้รับสิทธิประกันสังคม ซึ่งกำหนดให้บันทึกข้อมูลของผู้ประกันตนโดยให้สิทธิ รพ.แม่ข่าย แต่มีรหัสเข้าระบบบันทึกข้อมูลแค่ ๑ รหัส การตรวจสอบสิทธิจะใช้เลขจากบัตรประจำตัวประชาชน ซึ่งเป็นนโยบายส่วนกลาง ที่ต้องมีระบบการจ่ายเงินค่ารักษาพยาบาลชดเชยให้หน่วยบริการ ซึ่งผู้ประกันตนกระจายในแต่ละอำเภอ

ผอ.รพร.เวียงสระ

- อาจจะต้องติดขัดที่ระบบการเบิกจ่าย อาจเคลมโดยใช้เอกสารแทน

ผอ.รพ.ท่าโรงช้าง

- ส่งเลข ๑๓ หลักให้ทาง รพ.สุราษฎร์ธานี ตรวจสอบก่อน เพื่อจะได้ทราบว่าสามารถให้ตรวจสุขภาพและให้บริการได้เพื่อไม่ให้ซ้ำซ้อน ซึ่งใช้เวลาไม่นาน แต่ก็ไม่สะดวกในการปฏิบัติงาน

/ ตัวแทน รพ.สุราษฎร์ธานี....

ตัวแทน รพ.สุราษฎร์ธานี

- อาจจะต้องเชิญผู้เกี่ยวข้องหรือแนวทางปฏิบัติ เพื่อให้การตัดสินใจทำได้ง่ายมากขึ้น

ประธาน

- หาแนวทางลักษณะการเคลมให้มีความเหมาะสม และง่ายในการปฏิบัติ

๔.๒ แนวทางการส่งเสริมการใช้จ่ายภาษีเงินได้อย่างสมเหตุผล โดย แพทย์หญิงอรุณี กลิ่นกล่อม

นายแพทย์ชำนาญการพิเศษ โรงพยาบาลสุราษฎร์ธานี

พญ.อรุณี กลิ่นกล่อม

- แนวทางการใช้จ่ายภาษีเงินได้ในผู้ป่วยนอก ๓ โรค ได้แก่ แนวปฏิบัติการดูแลผู้ป่วยโรคติดเชื้อระบบทางเดินหายใจส่วนบน มีทั้งกรณีที่ไม่ให้ยาปฏิชีวนะแต่รักษาตามอาการและกรณีที่ต้องให้ยาปฏิชีวนะ จำนวนขนาดยาที่เหมาะสม แนวทางการใช้จ่ายภาษีเงินอย่างสมเหตุผลในโรคท้องร่วงเฉียบพลัน และแนวปฏิบัติการดูแลบาดแผลสดจากอุบัติเหตุที่เกิดภายใน ๖ ชั่วโมง ซึ่งแบ่งประเภทบาดแผล กรณีอุบัติเหตุที่ไม่ใช่แผลจากสัตว์กัดหรือคนกัด หรือกรณีอุบัติเหตุที่มีลักษณะเฉพาะ ซึ่งสังเกตบาดแผลและอาการของผู้ป่วย ทำให้สามารถหาแนวทางปฏิบัติได้ง่ายขึ้น ซึ่งจะมีรายละเอียดใช้ได้ทั้งในโรงพยาบาลชุมชนและ รพ.สต. หรือ PCU รวมถึงการใช้จ่ายสมุนไพร เพื่อการรักษาโรคต่างๆ ซึ่งจะแนะนำแนวทางไปปฏิบัติ เพื่อสนับสนุนการใช้จ่ายแพทย์แผนไทยสำหรับบางรายการยาที่ใส่ อาจมีข้อผิดพลาด จะนำไปปรับปรุงและแก้ไขให้ถูกต้องเพื่อนำไปใช้เป็นแนวทางปฏิบัติต่อไป

ประธาน

- ผ่ากตรวจสอบข้อมูล เพื่อนำไปใช้เป็นแนวปฏิบัติทำให้สะดวกในการทำงานใน รพ. และ รพ.สต.

ต่อไป

มติที่ประชุม เห็นชอบ

ระเบียบวาระที่ ๕ เรื่องเสนอผลความสำเร็จในการดำเนินงานด้านสาธารณสุข

- ไม่มี

ระเบียบวาระที่ ๖ เรื่องแจ้งเพื่อทราบ

๖.๑ ระบบการส่งต่อเด็กปฐมวัยที่พัฒนาการล่าช้า และเด็กวัยเรียนที่พบ ๔ โรคหลัก (LD / ADHD / Autistic และ สติปัญญาบกพร่อง)

หัวหน้ากลุ่มงานส่งเสริมสุขภาพ

- ระบบการส่งต่อเด็กปฐมวัยที่พัฒนาการล่าช้า และเด็กวัยเรียนที่พบ ๔ โรคหลัก (LD / ADHD / Autistic และ สติปัญญาบกพร่อง) รพ.แม่ข่าย และ รพ.ลูกข่าย

- มี รพ.สุราษฎร์ธานี เป็นศูนย์กลาง สถานที่ตั้ง : รพ.อบจ.

- โซนเหนือ มี รพ.ไชยา เป็นแม่ข่าย

- โซนใต้ มี รพ.บ้านนาสาร เป็นแม่ข่าย

- โซนตะวันออก มี รพ.เกาะสมุย เป็นแม่ข่าย

- โซนตะวันตก มี รพ.พุนพิน เป็นแม่ข่าย(แทน รพ.ท่าโรงช้าง)

- ระบบการส่งต่อเด็กวัยเรียน กลุ่ม ๔ โรคหลัก และเด็กปฐมวัยที่มีพัฒนาการล่าช้า

- ครูคัดกรอง ๔ โรคหลัก LD / ADHD / Autistic และ สติปัญญาบกพร่อง

/ - เจ้าหน้าที่....



- เจ้าหน้าที่สาธารณสุข/ครู คัดกรองปฐมวัย
- โรงพยาบาลชุมชน มี แพทย์ ตรวจประเมินซ้ำกลุ่มเด็กวัยเรียน นักกระตุ้นพัฒนาการ กระตุ้นด้วย TEDA ในกลุ่มเด็กปฐมวัย CM ดูแล/ประสานงาน กับแพทย์
- โรงพยาบาลแม่ข่าย มี นักจิตเวช และ CM ตรวจประเมิน กุมารแพทย์ ตรวจรักษา
- รพ.แม่ข่ายบางแห่งก็ไม่มีพยาบาล ที่จิตด้านจิตเวช ถ้าขอความร่วมมือ รพ.ที่มี พยาบาลจิตเวชเด็ก ในการคัดกรองเด็กในกลุ่มนี้ เพื่อแบ่งเบาภาระ รพ.แม่ข่าย
- แนวทางปฏิบัติ การรับ Refer กลับจากสถาบันสุขภาพจิตเด็กและวัยรุ่นภาคใต้
  - สถาบันสุขภาพจิตเด็กและวัยรุ่น Refer out
  - รพ.แม่ข่าย
    - กุมารแพทย์ ตรวจรักษา/ให้ยาตามแผนการรักษา CM ให้คำแนะนำผู้ปกครอง/ ผู้ดูแล ดูแลการนำ F/U รพ/สถาบันสุขภาพจิตเด็ก
  - รพ.ลูกข่าย
    - CM รพ.แม่ข่าย และลูกข่ายประสานงาน ส่งต่อข้อมูล และ ส่งต่อข้อมูลให้ FCT
- ขอแก้ไขแนวทางปฏิบัติ การรับ Refer กลับๆ ที่จะให้ รพศ. เป็น Stock ยา คงต้องเป็น รพ. แม่ข่าย อาจใช้หลักการตามจ่ายต่อไป

#### ตัวแทน รพ.ไชยา

- การรับส่งต่อกลุ่มเด็กที่มีภาวะสมาธิสั้น เมื่อ รพช.รับการรักษาผู้ป่วยแล้ว ก็จะเรียกเก็บมา ที่ รพ.แม่ข่าย ซึ่งต้องให้ รพ.แม่ข่าย สำรองยาเวชภัณฑ์ที่จำเป็นไว้ หรืออาจเรียกเก็บมาจังหวัด แล้วแต่ขั้นตอน ที่ตกลงกัน

มติที่ประชุม รับทราบ

#### ๖.๒ สรุปสถานการณ์โรคทางระบาดวิทยา เดือน สิงหาคม ๒๕๖๐

งานควบคุมโรคติดต่อ - สถานการณ์โรคที่ต้องเฝ้าระวัง ๑๐ อันดับแรก พบว่า โรคอุจจาระร่วง ปอดอักเสบ ใช้หวัดใหญ่ มือเท้าปาก สุกใส ตาแดง ไข้เลือดออก โรคติดต่อทางเพศสัมพันธ์ อาหารเป็นพิษ และโรคตับ อักเสบ ยังมีอัตราป่วยมากเป็นลำดับต้นๆ ซึ่งโรคอุจจาระร่วงจะพบมากในอำเภอเวียงสระ ดอนสัก และ อำเภอพุนพิน โรคปอดอักเสบ พบมากในอำเภอบ้านนาสาร พุนพิน และอำเภอเกาะพะงัน โรคไข้เลือดออก พบมากในอำเภอเกาะพะงัน เมือง และอำเภอเกาะสมุย

- การตรวจจัดการระบาดในพื้นที่ พบว่าโรคที่มีแนวโน้มจะระบาดมากในเดือน กันยายน ๒๕๖๐ อำเภอที่มีแนวโน้มการระบาดของโรคมือเท้าปากได้แก่ อำเภอกาญจนดิษฐ์ เกาะสมุย ไชยา คีรีรัฐนิคม พนม บ้านนาเดิม เวียงสระ พระแสง พุนพิน ชัยบุรี วิกาวดี โรคไข้หวัดใหญ่ ได้แก่ อำเภอ เมืองฯ กาญจนดิษฐ์ เกาะสมุย เกาะพะงัน ไชยา ท่าชนะ คีรีรัฐนิคม พนม ท่าฉาง บ้านนาสาร เวียงสระ พระแสง พุนพิน วิกาวดี โรคสุกใส ได้แก่ อำเภอกาญจนดิษฐ์ คีรีรัฐนิคม พนม บ้านนาสาร พระแสง พุนพิน วิกาวดี โรคตาแดง ได้แก่ อำเภอดอนสัก โรคไข้เลือดออก ได้แก่ อำเภอดอนสัก บ้านนาสาร โรคปอดอักเสบ ได้แก่ อำเภอเกาะพะงัน คีรีรัฐนิคม โรคอาหารเป็นพิษ ได้แก่ อำเภอพนม บ้านนาเดิม พุนพิน โรคเลปโตสไปโรซิส ได้แก่ อำเภอพนม บ้านนาสาร วิกาวดี

#### หัวหน้างานควบคุมโรคติดต่อ

- ณ วันที่ ๓๐ ส.ค.๖๐ สถานการณ์โรคไข้เลือดออก จ.สุราษฎร์ธานี อยู่อันดับที่ ๒๗ ของ

/ ประเทศ....

ประเทศ ผู้ป่วยสะสม ๔๙ ราย อัตราป่วย ๖๗.๙๓ ต่อแสนประชากร เสียชีวิต ๒ ราย อัตราป่วยตายร้อยละ ๐.๓๑ อ.เกาะสมุย มีอัตราตายสูงสุด อัตราป่วย ๒๔๓.๖๐ ต่อแสนประชากร รองลงมา อ.เกาะพะงัน อัตราป่วย ๒๓๖.๘๘ ต่อแสนประชากร และ อ.ดอนสัก อัตราป่วย ๙๓.๕๖ ต่อแสนประชากร

- สถานการณ์โรคไข้เลือดออก จ.สุราษฎร์ธานี มีแนวโน้มลดลง ตั้งแต่เดือน ก.ค.๖๐ บางอำเภอควบคุมโรคได้ดี สถานการณ์โรคเกือบทุกอำเภอมียุทธศาสตร์ต่อเนื่อง มี ๔ อำเภอที่คงต้องเฝ้าระวัง สถานการณ์โรคอย่างใกล้ชิด ได้แก่ อำเภอกาญจนดิษฐ์ ดอนสัก บ้านนาสาร พระแสง

- ตั้งแต่วันที่ ๑ มิ.ย.- ๓๑ ส.ค.๖๐ เป็นช่วงรณรงค์การให้วัคซีนป้องกันโรคไข้หวัดใหญ่ สปสช.จะนับผลงานบริการในช่วงการให้บริการภายในวันที่ ๓๑ ส.ค.๖๐ ฝ่ายผู้บริหารกำกับติดตามการให้บริการในกลุ่มเป้าหมายหลักด้วย โดยเฉพาะในกลุ่มหญิงตั้งครรภ์ กลุ่มเด็กเล็ก เพราะมีความเสี่ยงสูงมากในการเกิดโรคแทรกซ้อน

มติที่ประชุม รับทราบ

๖.๓ ความครอบคลุมการได้รับวัคซีน MMR ของเด็กอายุ ๑ ปี และ ๓ ปี จาก HDC ปีงบประมาณ ๒๕๖๐ (๑ ต.ค.๒๕๕๙ - ๒๔ ส.ค.๒๕๖๐)

หัวหน้างานควบคุมโรคติดต่อ

- ความครอบคลุมการได้รับวัคซีน MMR1 และ MMR2 ตามเกณฑ์กำหนดไว้ต้องไม่น้อยกว่าร้อยละ ๙๕

งานควบคุมโรคติดต่อ - ความครอบคลุมของเด็กอายุ ๑ ปี และ ๓ ปี ได้รับวัคซีน MMR จาก HDC ปีงบประมาณ ๒๕๖๐ (๑ ต.ค. ๒๕๕๙ - ๒๔ ส.ค. ๒๕๖๐) จาก HDC จ.สุราษฎร์ธานี MMR1 ต่ำสุด อำเภอเกาะสมุย ๗๑.๐๓ % สูงสุด อำเภอบ้านตาขุน ๙๓.๘๐ % MMR2 ต่ำสุด อำเภอเกาะสมุย ๕๑.๙๒ % สูงสุด อำเภอบ้านกาญจนดิษฐ์ ๙๘.๑๗ % โดยความครอบคลุม ๓ ไตรมาส ของเขต ๑๑ MMR1 ๘๕.๒๗ % สุราษฎร์ธานี เป็นอันดับที่ ๕ ของเขต ๑๑ MMR2 ๗๘.๑๖ % สุราษฎร์ธานี เป็นอันดับที่ ๖ ของเขต ๑๑ ความครอบคลุมของระดับประเทศ MMR1 ๘๖.๙๓ % สุราษฎร์ธานี เป็นอันดับที่ ๔๒ ของประเทศ MMR2 ๘๒.๓๖ % สุราษฎร์ธานี เป็นอันดับที่ ๕๐ ของประเทศ

- จากผลการดำเนินงาน ขอความร่วมมือพื้นที่ตรวจสอบและพัฒนาระบบข้อมูล เช่น  
๑. ปรับปรุงข้อมูลประชากรที่อยู่ในเขตรับผิดชอบให้เป็นปัจจุบัน  
๒. กรณีที่บันทึกข้อมูลผิดหรือไม่ครบถ้วนขอให้ติดตาม แก้ไข ปรับปรุง ให้ถูกต้อง  
๓. กรณี ผลงานต่ำ หรือล่าช้า ขอให้ดำเนินการเร่งรัดการดำเนินงาน โดยติดตามเด็กที่ยังไม่ได้รับวัคซีนครบตามเกณฑ์ให้มารับวัคซีนที่ขาดให้ครบ พร้อมบันทึกข้อมูล และติดตามเด็กที่รับวัคซีนที่อื่น มาลงบันทึกความครอบคลุม

ประธาน

- ควรบริหารจัดการให้ได้

มติที่ประชุม รับทราบ

/ ๖.๔ จำนวนประชากร.....

๖.๔ จำนวนประชากรสัญชาติไทยที่มีเลขที่บัตรประชาชนไม่ถูกต้องทุก type area ที่สถานะมีชีวิตรอยู่  
ตัวแทนกลุ่มงานพัฒนายุทธศาสตร์สาธารณสุข

- ข้อมูล ณ วันที่ ๑๑ สิงหาคม ๒๕๖๐ ประชากรสัญชาติไทย ทุก Type area ที่  
สถานะมีชีวิตรอยู่ ๔,๕๑๖,๕๑๕ ราย มีเลขบัตรประชาชนผิด ๔๐๙,๔๙๕ ราย ร้อยละ ๙.๐๗ เป็นข้อมูลที่ยัง  
ไม่ได้แยกประเภทการรับบริการตัวเลขเลขสูง เป็นข้อมูลรวมทั้งหมด บางครั้งอาศัยอยู่จังหวัดอื่น แต่มารับ  
บริการที่สุราษฎร์ธานี

- ข้อมูล ณ วันที่ ๒๘ สิงหาคม ๒๕๖๐ ประชากรสัญชาติไทย ทุก Type area ที่  
สถานะมีชีวิตรอยู่ ๓,๙๔๗,๗๙๕ ราย มีเลขบัตรประชาชนผิด ๕๓,๖๖๓ ราย ร้อยละ ๑.๓๖ เป็นปัญหาที่พบ  
บ่อยคือ เลขบัตรประจำตัวประชาชนไม่มี ซึ่งต้องขอบคุณเจ้าหน้าที่ในหลายหน่วยบริการที่มีการปรับปรุง  
แก้ไขเลขบัตรประจำตัวประชาชนส่งมาให้ถูกต้องมากขึ้น ความผิดพลาดเลยน้อยลง บางรายมีชื่อ สกุล เป็น  
พม่า แต่สัญชาติเป็นไทย ควรแก้ไขให้ถูกต้อง

ประธาน

- อีก ๓ เดือนนำข้อมูลมาเสนอความเปลี่ยนแปลง

มติที่ประชุม รับทราบ

ระเบียบวาระที่ ๗ เรื่องเสนอเพื่อพิจารณา

- ไม่มี

ระเบียบวาระที่ ๘ เรื่องอื่นๆ

ผอ.รพร.เวียงสระ

- ขอบคุณทุกส่วนที่เกี่ยวข้องที่ร่วมซื้อบัตรคอนเสิร์ตคาราบาว เพื่อจัดซื้อเครื่องมือแพทย์ แก่ รพร.  
เวียงสระ เมื่อวันที่ ๒๙ ส.ค.๖๐

ผอ.รพ.ท่าฉาง

- จากการที่ รพ.ท่าฉาง ดำเนินการในเรื่องแพทย์แผนไทย ทั้งระบบการผลิต จำหน่ายผลิตภัณฑ์  
สมุนไพร ซึ่งจากการดำเนินประสบปัญหาในการจ่ายค่าแรง และมูลค่าของสินค้า ซึ่งกำลังขาดสภาพคล่องใน  
การดำเนินงาน

ประธาน

- คงต้องศึกษาข้อมูลสภาพปัญหา และหาแนวทางแก้ไขต่อไป

- เตรียมข้อมูลและนำเสนอ

- การประชุมหัวหน้าฝ่าย ขอให้หัวหน้าฝ่ายควรเข้าร่วมประชุมทุกท่าน เดือนละ ๒ ครั้งตามกำหนด  
ประชุม โดยจะไม่เปลี่ยนวันประชุม อาจจะมอบผู้บริหารท่านใดเป็นประธาน เพื่อรับฟังนโยบายและเร่งรัดเรื่อง  
สำคัญ แต่ละฝ่ายหรือการทำงาน และการจัดกิจกรรมที่ขอความร่วมมือในพื้นที่ร่วมกันด้วย

- การประชุม กวป. ให้ความสำคัญกับผู้อำนวยการโรงพยาบาล สาธารณสุขอำเภอ ถ้าผู้บริหารติด  
ภาระกิจอาจมอบผู้ช่วย เพื่อรับฟังนโยบาย และการติดตามงาน หากประธาน หรือผู้บริหารติดภาระกิจ อาจ  
มอบให้ ผอ.รพศ. รพท. รพช. เป็นประธาน

- การประชุม คปสอ. ผাগขอให้ส่งรายงานการประชุมที่กลุ่มงานพัฒนายุทธศาสตร์สาธารณสุข  
ความสำคัญ อุปสรรค เพื่อสรุปเป็นประเด็นแต่ละเรื่องที่น่าเสนอปัญหา เพราะ คปสอ. ขับเคลื่อนนโยบาย  
ความสำคัญของพื้นที่ ซึ่งกรณีที่มีปัญหาที่ควรได้รับการแก้ไขปัญหา

/ มติที่ประชุม.....

มติที่ประชุม รับทราบ

ปิดการประชุม เวลา ๑๒.๔๒ น.

(ลงชื่อ) สุรศักดิ์ รัตนเกียรติขจร  
(นายสุรศักดิ์ รัตนเกียรติขจร)  
เจ้าพนักงานสาธารณสุขชำนาญงาน  
ผู้บันทึกรายงานการประชุม

(ลงชื่อ) สิงห์ณกรณ์ ใจชื่น  
(นายสิงห์ณกรณ์ ใจชื่น)  
นักวิชาการสาธารณสุขชำนาญการ  
ผู้ตรวจรายงานการประชุม

สรุปสถานการณ์โรคทางระบาดวิทยาเสนอที่ประชุม กวป. ๒๕ กันยายน ๒๕๖๐

๑. โรคไข้เลือดออก ผู้ป่วยสะสมระดับประเทศตั้งแต่ ๑ ม.ค. - ๑๙ ก.ย. ๒๕๖๐ จำนวน ๓๗๓๙๒ ราย อัตราป่วย ๕๗.๑๕ ต่อแสนประชากร เมื่อดูข้อมูลรายภาค พบว่าภาคใต้มีอัตราป่วยสูงสุด รองลงมาเป็นภาคเหนือ ภาคกลาง และภาคตะวันออกเฉียงเหนือ ตามลำดับ สำหรับสถานการณ์ของจังหวัดสุราษฎร์ธานี ณ วันที่ ๒๓ กันยายน ๒๕๖๐ พบว่าผู้ป่วยส่วนใหญ่กระจายอยู่ในอำเภอ เกาะสมุย เกาะพะงัน เมือง ดอนสัก กาญจนดิษฐ์ เวียงสระ บ้านตาขุน พนม บ้านนาสาร ท่าชนะ ศิริรัฐนิคม ไชยา เคียนซา ท่าฉาง พุนพิน บ้านนาเดิม พระแสง วิภาวดี และอำเภอชัยบุรี จำนวนผู้ป่วยทั้งหมด ๗๓๐ ราย อัตราป่วย ๖๙.๖๖ ต่อแสนประชากร ผู้ป่วยเสียชีวิต ๒ ราย อัตราป่วยตายร้อยละ ๐.๒๗

๒. โรคไข้ไม่ทราบสาเหตุที่เข้าข่ายเฝ้าระวังโรคไข้เลือดออก พบว่าส่วนใหญ่ผู้ป่วยกระจายอยู่ในอำเภอ เกาะพะงัน เกาะสมุย ดอนสัก ศิริรัฐนิคม เวียงสระ เมืองสุราษฎร์ธานี บ้านนาสาร พุนพิน พนม ท่าชนะ กาญจนดิษฐ์ บ้านตาขุน เคียนซา ชัยบุรี ท่าฉาง บ้านนาเดิม ไชยา พระแสง และอำเภอวิภาวดี

๓. การเฝ้าระวังโรคไข้หวัดใหญ่ พบว่าตั้งแต่ ๑ ม.ค. - ๒๓ ก.ย. ๒๕๖๐ มีผู้ป่วย ๑๖๖๙ ราย อัตราป่วย ๑๕๙.๒๗ ต่อแสนประชากร ไม่มีรายงานผู้ป่วยเสียชีวิต สำหรับการเฝ้าระวังกลุ่มอาการคล้ายไข้หวัดใหญ่ในสถานพยาบาล พบว่า มีโรงพยาบาลที่มีสัดส่วนผู้ป่วย ILI ต่อผู้ป่วยนอกเกิน ๕ % จำนวน ๖ โรงพยาบาล ได้แก่ โรงพยาบาลดอนสัก พนม พระแสง กาญจนดิษฐ์ ท่าโรงช้าง และโรงพยาบาลเวียงสระ

๔. สถานการณ์โรคที่ต้องเฝ้าระวัง ๑๐ อันดับแรก พบว่า โรคอุจจาระร่วง ไข้หวัดใหญ่ ปอดอักเสบ สุกใส มือเท้าปาก ตาแดง ไข้เลือดออก โรคติดต่อทางเพศสัมพันธ์ อาหารเป็นพิษ และโรคตับอักเสบ ยังมีอัตราป่วยมากเป็นลำดับต้นๆซึ่งโรคอุจจาระร่วงจะพบมากในอำเภอดอนสัก เกาะสมุย และอำเภอบ้านนาเดิม โรคไข้หวัดใหญ่ พบมากในอำเภอ เกาะสมุย พุนพิน และอำเภอบ้านนาเดิม โรคปอดอักเสบ พบมากในอำเภอศิริรัฐนิคม ดอนสัก และอำเภอวิภาวดี โรคสุกใส พบมากในอำเภอพุนพิน เกาะสมุย และอำเภอเวียงสระ โรคมือเท้าปาก พบมากในอำเภอท่าชนะ บ้านตาขุน และอำเภอเกาะสมุย โรคตาแดง พบมากในอำเภอเวียงสระ บ้านนาเดิม และอำเภอพุนพิน โรคไข้เลือดออก พบมากในอำเภอท่าชนะ เมือง และอำเภอเวียงสระ โรคโรคติดต่อทางเพศสัมพันธ์ พบมากในอำเภอเกาะสมุย ดอนสัก และอำเภอเวียงสระ โรคอาหารเป็นพิษ พบมากในอำเภอเกาะพะงัน ศิริรัฐนิคม และอำเภอเมือง โรคตับอักเสบ พบมากในอำเภอไชยา ท่าฉาง และอำเภอศิริรัฐนิคม

๕. การตรวจจับการระบาดในพื้นที่ พบว่าโรคที่มีแนวโน้มจะระบาดมากในเดือนตุลาคม ๒๕๖๐ อำเภอที่มีแนวโน้มการระบาดของโรคไข้หวัดใหญ่ได้แก่ อำเภอเมือง กาญจนดิษฐ์ เกาะสมุย เกาะพะงัน ไชยา ท่าชนะ ศิริรัฐนิคม บ้านตาขุน พนม ท่าฉาง บ้านนาสาร เวียงสระ พระแสง พุนพิน โรคปอดอักเสบ อำเภอกาญจนดิษฐ์ ดอนสัก วิภาวดี โรคมือเท้าปากได้แก่อำเภอเกาะสมุย ท่าชนะ ศิริรัฐนิคม บ้านตาขุน โรคอุจจาระร่วงได้แก่อำเภอดอนสัก เกาะสมุย โรคสุกใสได้แก่อำเภอไชยา บ้านนาสาร เวียงสระ พุนพิน วิภาวดี

๖. รายงานความทันเวลาของการส่งข้อมูล ๕๐๖ พบว่าในเดือนกันยายน อำเภอส่วนใหญ่รายงานข้อมูลทันเวลาเกินร้อยละ ๘๐

ความครอบคลุมการได้รับวัคซีน MMR ของเด็กอายุ 1 ปี และ 3 ปี  
1 ตุลาคม 2559 - 18 กันยายน 2560  
จังหวัดสุราษฎร์ธานี

อำเภอ	MMR1			MMR2		
	เป้าหมายเด็ก 1 ปี	ผลงาน	%	เป้าหมาย เด็ก 3 ปี	ผลงาน	%
เมืองสุราษฎร์ธานี	1,025	885	86.34	1,095	869	79.36
กาญจนดิษฐ์	962	932	96.88	976	963	98.67
ดอนสัก	348	300	86.21	389	331	85.09
เกาะสมุย	367	274	74.66	558	293	52.51
เกาะพะงัน	117	100	85.47	194	138	71.13
ไชยา	433	387	89.38	527	442	83.87
ท่าชนะ	395	391	98.99	509	445	87.43
คีรีรัฐนิคม	308	264	85.71	441	350	79.37
บ้านตาขุน	128	124	96.88	176	158	89.77
พนม	364	324	89.01	468	395	84.40
ท่าฉาง	355	314	88.45	377	323	85.68
บ้านนาสาร	592	532	89.86	678	546	80.53
บ้านนาเดิม	145	142	97.93	225	200	88.89
เคียนซา	518	473	91.31	607	497	81.88
เวียงสระ	580	520	89.66	660	501	75.91
พระแสง	719	630	87.62	853	709	83.12
พุนพิน	793	700	88.27	919	761	82.81
ชัยบุรี	324	279	86.11	344	263	76.45
วิภาวดี	174	150	86.21	199	159	79.90
	<b>8,647</b>	<b>7721</b>	<b>89.29</b>	<b>10,195</b>	<b>8,343</b>	<b>81.83</b>

วันที่ประมวลผล : 18 กันยายน 2560

MMR1 มีอำเภอที่ผ่านเกณฑ์ 4 อำเภอ คือ ท่าชนะ บ้านนาเดิม กาญจนดิษฐ์ บ้านตาขุน  
MMR2 มีอำเภอที่ผ่านเกณฑ์ 1 อำเภอ คือ กาญจนดิษฐ์ 98.67 %

ความครอบคลุมของเขต 11

MMR1 86.60 % สุราษฎร์ธานี เป็นลำดับที่ 5 ของเขต 11

MMR2 77.02 % สุราษฎร์ธานี เป็นลำดับที่ 4 ของเขต 11

ความครอบคลุม ของประเทศ




MMR1 88.14 % สุราษฎร์ธานี เป็นลำดับที่ 37 ของประเทศ

MMR2 81.45 % สุราษฎร์ธานี เป็นลำดับที่ 49 ของประเทศ

### การจัดทำแผนขอสนับสนุนงบค่าเสื่อมปี 2561 และติดตามผลการลงรายงาน

1. งบประมาณตั้งแต่ปี 2559 ลงไป ที่ยังไม่ได้ดำเนินการและขอขยายเวลา ให้เตรียมส่งเงินคืน สปสช. (สปสช. จะออกหนังสือแจ้งอีกครั้ง)
2. งบปี 2559 ที่ดำเนินการขอขยายเวลา และขออนุมัติใช้งบเหลือจ่ายแล้ว ให้ลงนามในสัญญา ภายในวันที่ 11 ตุลาคม 2560 หากไม่สามารถลงนามในสัญญาได้ทัน ในวันดังกล่าวให้เตรียมส่งเงินคืน สปสช.
3. ปี 2560 ให้ดำเนินการให้แล้วเสร็จภายใน เดือน มีนาคม 2561 กรณีขอขยายเวลา, ขอเปลี่ยนแปลงรายการ ให้ดำเนินการไม่เกินเดือน ธันวาคม 2560 (หากดำเนินการไม่ได้ ชี้แจงเหตุผลประกอบ) (กรณีดำเนินการบรรลุวัตถุประสงค์แล้ว มีเงินเหลือให้หน่วยบริการ หรือหน่วยงานใช้เงินตามระเบียบของหน่วยบริการนั้น)
4. ปี 2561 สปสช.เขต จัดทำแผนปฏิบัติการฯแจ้งหน่วยบริการ เพื่อถือปฏิบัติในการดำเนินงาน หน่วยบริการสามารถใช้จ่ายเงินตามระเบียบได้

### ติดตามผลการลงรายงานในโปรแกรมงบค่าเสื่อม

ทาง [www.nhso.go.th](http://www.nhso.go.th) →  บริการออนไลน์ →  NHSO Budget → 5. ระบบรายงานการใช้จ่ายเงินค่าบริการทางการแพทย์ที่เบิกจ่ายในลักษณะงบลงทุน (งบค่าเสื่อม) 

ตารางแสดงจำนวนร้อยละสถานะการดำเนินการ ภาพรวม ปีงบประมาณ 2560

รหัส	หน่วยบริการ	งบตั้งต้น	เงินที่ยังไม่ได้ บันทึกตาม แผน	เงินเหลือจ่าย	เงินที่บันทึกตามแผน									
					ยังไม่ได้ ดำเนินการ	คิด เป็น ร้อยละ	อยู่ระหว่าง ดำเนินการ	คิดเป็น ร้อยละ	ทำสัญญา เรียบร้อยแล้ว	คิด เป็น ร้อยละ	ตรวจรับ เรียบร้อยแล้ว	คิดเป็น ร้อยละ	รวมทุกประเภท	คิดเป็น ร้อยละ
10681	รพ.สุราษฎร์ธานี	32,763,293.57	0.00	0.00	0.00	0.00	32,763,293.57	100.00	0.00	0.00	0.00	0.00	32,763,293.57	100.00
10742	รพ.เกาะสมุย	5,919,568.84	0.02	450.02	0.00	0.00	4,249,568.82	71.79	20,000.00	0.34	1,649,550.00	27.87	5,919,118.82	99.99
11357	รพ.กาญจนดิษฐ์	8,047,720.96	0.00	0.00	0.00	0.00	8,047,720.96	100.00	0.00	0.00	0.00	0.00	8,047,720.96	100.00
11358	รพ.ดอนสัก	2,379,476.90	0.00	38,400.00	1,250,276.90	52.54	303,400.00	12.75	671,900.00	28.24	115,500.00	4.85	2,341,076.90	98.39
11359	รพ.เกาะพะงัน	1,096,059.00	0.00	0.00	0.00	0.00	1,096,059.00	100.00	0.00	0.00	0.00	0.00	1,096,059.00	100.00
11360	รพ.ไชยา	5,677,109.94	0.00	0.00	0.00	0.00	5,677,109.94	100.00	0.00	0.00	0.00	0.00	5,677,109.94	100.00
11361	รพ.ท่าชนะ	3,725,470.61	0.00	0.00	0.00	0.00	3,225,470.61	86.58	500,000.00	13.42	0.00	0.00	3,725,470.61	100.00
11362	รพ.คีรีรัฐนิคม	3,123,222.87	0.00	114,941.87	225,281.00	7.21	1,729,000.00	55.36	1,054,000.00	33.75	0.00	0.00	3,008,281.00	96.32
11363	รพ.บ้านตาขุน	3,372,482.57	0.00	41,980.12	2,198,952.45	65.20	718,500.00	21.30	0.00	0.00	413,050.00	12.25	3,330,502.45	98.76
11364	รพ.พนม	2,760,000.84	128,000.00	201,520.84	189,500.00	6.87	1,580,000.00	57.25	605,380.00	21.93	183,600.00	6.65	2,558,480.00	92.70
11365	รพ.ท่าฉาง	2,115,116.55	561,116.55	569,843.95	250,000.00	11.82	1,167,200.00	55.18	0.00	0.00	128,072.60	6.06	1,545,272.60	73.06
11366	รพ.บ้านนาสาร	5,068,207.48	0.00	0.00	0.00	0.00	0.00	0.00	0.00	0.00	5,068,207.48	100.00	5,068,207.48	100.00
11367	รพ.บ้านนาเดิม	1,732,260.34	0.00	58,260.00	0.00	0.00	0.00	0.00	932,740.00	53.85	741,260.34	42.79	1,674,000.34	96.64
11368	รพ.เคียนซา	3,751,766.83	0.00	28,379.67	0.00	0.00	1,818,111.16	48.46	585,200.00	15.60	1,320,076.00	35.19	3,723,387.16	99.24
11369	รพ.พระแสง	4,687,235.19	0.01	0.01	0.00	0.00	4,687,235.18	100.00	0.00	0.00	0.00	0.00	4,687,235.18	100.00
11370	รพ.พุนพิน	5,190,430.17	0.00	29,450.00	0.00	0.00	2,999,430.17	57.79	2,029,550.00	39.10	132,000.00	2.54	5,160,980.17	99.43
11371	รพ.ชัยบุรี	2,287,882.24	0.00	191,882.24	0.00	0.00	0.00	0.00	0.00	0.00	2,096,000.00	91.61	2,096,000.00	91.61
11459	รพ.รเวียงสระ	4,742,517.05	0.00	132,017.05	0.00	0.00	0.00	0.00	1,835,000.00	38.69	2,775,500.00	58.52	4,610,500.00	97.22
11654	รพ.วิภาวดี	3,216,002.33	29,000.00	61,771.00	0.00	0.00	2,521,851.33	78.42	461,480.00	14.35	170,900.00	5.31	3,154,231.33	98.08
14138	รพ.ท่าโรงช้าง	4,676,962.30	0.00	126,640.00	0.00	0.00	2,826,402.30	60.43	1,723,920.00	36.86	0.00	0.00	4,550,322.30	97.29
	รวมทั้งหมด	110,573,687.72	1,314,271.00	2,201,891.23	4,114,010.35	3.72	75,410,353.04	68.20	13,790,826.18	12.47	15,056,606.92	13.62	108,371,796.49	98.01



ตารางแสดงจำนวนร้อยละสถานะการดำเนินการ ภาพรวม ปีงบประมาณ 2559

รหัส	หน่วยบริการ	งบตั้งต้น	เงินที่ยังไม่ได้ บันทึกตามแผน	เงินเหลือจ่าย	เงินที่บันทึกตามแผน									
					ยังไม่ได้ ดำเนินการ	คิดเป็น ร้อยละ	อยู่ระหว่าง ดำเนินการ	คิดเป็น ร้อยละ	ทำสัญญา เรียบร้อยแล้ว	คิดเป็น ร้อยละ	ตรวจรับ เรียบร้อยแล้ว	คิดเป็น ร้อยละ	รวมทุกประเภท	คิดเป็น ร้อยละ
10681	รพ.สุราษฎร์ธานี	35,001,491.00	1,491.00	267,491.00	0.00	0.00	7,600,000.00	21.71	27,134,000.00	77.52	0.00	0.00	34,734,000.00	99.24
10742	รพ.เกาะสมุย	5,985,975.90	45,975.90	460,975.90	0.00	0.00	0.00	0.00	0.00	0.00	5,525,000.00	92.30	5,525,000.00	92.30
11357	รพ.กาญจนดิษฐ์	11,296,769.11	0.00	700,510.00	0.00	0.00	0.00	0.00	0.00	0.00	10,596,259.11	93.80	10,596,259.11	93.80
11358	รพ.ดอนสัก	2,490,703.15	0.00	10,200.00	0.00	0.00	0.00	0.00	1,943,503.15	78.03	537,000.00	21.56	2,480,503.15	99.59
11359	รพ.เกาะพะงัน	1,037,567.32	403,853.87	409,567.32	0.00	0.00	0.00	0.00	0.00	0.00	628,000.00	60.53	628,000.00	60.53
11360	รพ.ไชยา	6,766,737.66	125,866.76	154,066.76	0.00	0.00	10,500.00	0.16	0.00	0.00	6,602,170.90	97.57	6,612,670.90	97.72
11361	รพ.ท่าชนะ	3,696,364.74	1,696,364.74	1,696,364.74	0.00	0.00	0.00	0.00	0.00	0.00	2,000,000.00	54.11	2,000,000.00	54.11
11362	รพ.คีรีรัฐนิคม	3,076,168.49	0.00	355,341.00	0.00	0.00	972,668.49	31.62	1,748,159.00	56.83	0.00	0.00	2,720,827.49	88.45
11363	รพ.บ้านตาขุน	1,405,078.16	1,405,078.16	1,405,078.16	0.00	0.00	0.00	0.00	0.00	0.00	0.00	0.00	0.00	0.00
11364	รพ.พนม	2,768,740.12	0.00	49,500.12	52,800.00	1.91	68,000.00	2.46	560,300.00	20.24	2,038,140.00	73.61	2,719,240.00	98.21
11365	รพ.ท่าฉาง	2,192,645.85	9,000.00	72,000.00	0.00	0.00	0.00	0.00	0.00	0.00	2,120,645.85	96.72	2,120,645.85	96.72
11366	รพ.บ้านนาสาร	5,070,526.43	0.00	0.00	0.00	0.00	19,918.40	0.39	0.00	0.00	5,050,608.03	99.61	5,070,526.43	100.00
11367	รพ.บ้านนาเดิม	1,756,261.06	0.00	0.00	0.00	0.00	180,651.06	10.29	0.00	0.00	1,575,610.00	89.71	1,756,261.06	100.00
11368	รพ.เคียนซา	3,720,577.82	0.00	0.00	0.00	0.00	0.00	0.00	0.00	0.00	3,720,577.82	100.00	3,720,577.82	100.00
11369	รพ.พระแสง	4,726,858.52	0.00	761,178.52	0.00	0.00	0.00	0.00	316,400.00	6.69	3,649,280.00	77.20	3,965,680.00	83.90
11370	รพ.พุนพิน	3,074,503.37	348,000.00	586,580.00	35,200.00	1.14	0.00	0.00	0.00	0.00	2,452,723.37	79.78	2,487,923.37	80.92
11371	รพ.ชัยบุรี	2,069,768.34	0.00	0.00	0.00	0.00	0.00	0.00	0.00	0.00	2,069,768.34	100.00	2,069,768.34	100.00
11459	รพ.ร.เวียงสระ	6,077,061.62	0.00	68,981.62	0.00	0.00	0.00	0.00	0.00	0.00	6,008,080.00	98.86	6,008,080.00	98.86
11654	รพ.วิภาวดี	1,184,850.78	0.00	430,350.78	0.00	0.00	0.00	0.00	0.00	0.00	754,500.00	63.68	754,500.00	63.68
14138	รพ.ท่าโรงช้าง	5,400,272.04	0.00	300,520.00	0.00	0.00	32,000.00	0.59	598,800.00	11.09	4,468,952.04	82.75	5,099,752.04	94.44
	รวมทั้งหมด	112,637,122.73	4,035,630.43	7,821,111.42	88,000.00	0.08	9,009,165.75	8.00	33,313,230.10	29.58	62,405,615.46	55.40	104,816,011.31	93.06

ตารางแสดงจำนวนร้อยละสถานะการดำเนินการ ภาพรวม ปีงบประมาณ 2558

รหัส	หน่วยบริการ	งบตั้งต้น	เงินที่ยังไม่ได้ บันทึกตามแผน	เงินเหลือจ่าย	เงินที่บันทึกตามแผน									
					ยังไม่ได้ ดำเนินการ	คิดเป็น ร้อยละ	อยู่ระหว่าง ดำเนินการ	คิดเป็น ร้อยละ	ทำสัญญา เรียบร้อยแล้ว	คิดเป็น ร้อยละ	ตรวจรับ เรียบร้อยแล้ว	คิดเป็น ร้อยละ	รวมทุกประเภท	คิดเป็น ร้อยละ
10681	รพ.สุราษฎร์ธานี	41,066,527.70	0.00	92,000.00	0.00	0.00	8,600,000.00	20.94	22,879,527.70	55.71	9,495,000.00	23.12	40,974,527.70	99.78
10742	รพ.เกาะสมุย	5,203,145.96	0.00	0.00	0.00	0.00	191,735.00	3.68	0.00	0.00	5,011,410.96	96.32	5,203,145.96	100.00
11357	รพ.กาญจนดิษฐ์	8,842,420.25	0.00	422,623.00	0.00	0.00	0.00	0.00	0.00	0.00	8,419,797.25	95.22	8,419,797.25	95.22
11358	รพ.คอนสัก	2,514,448.94	87,800.00	133,800.00	0.00	0.00	1,698,448.94	67.55	659,000.00	26.21	23,200.00	0.92	2,380,648.94	94.68
11359	รพ.เกาะพะงัน	2,344,508.64	213,508.64	225,508.64	140,000.00	5.97	0.00	0.00	0.00	0.00	1,979,000.00	84.41	2,119,000.00	90.38
11360	รพ.ไชยา	3,254,666.61	0.00	22,100.00	0.00	0.00	0.00	0.00	2,120,367.91	65.15	1,112,198.70	34.17	3,232,566.61	99.32
11361	รพ.ท่าชนะ	4,589,684.29	12,684.29	15,744.29	0.00	0.00	1,797,000.00	39.15	547,940.00	11.94	2,229,000.00	48.57	4,573,940.00	99.66
11362	รพ.ศิริรัฐนิคม	4,664,820.51	16,220.51	16,220.51	0.00	0.00	0.00	0.00	0.00	0.00	4,648,600.00	99.65	4,648,600.00	99.65
11363	รพ.บ้านตาขุน	1,272,559.24	0.00	36,549.24	0.00	0.00	0.00	0.00	754,850.00	59.32	481,160.00	37.81	1,236,010.00	97.13
11364	รพ.พนม	2,492,969.88	0.00	90,040.00	0.00	0.00	342,769.88	13.75	0.00	0.00	2,060,160.00	82.64	2,402,929.88	96.39
11365	รพ.ท่าฉาง	1,923,191.46	1,068.46	42,268.46	0.00	0.00	0.00	0.00	0.00	0.00	1,880,923.00	97.80	1,880,923.00	97.80
11366	รพ.บ้านนาสาร	4,641,371.94	0.00	26,149.22	0.00	0.00	291,908.17	6.29	0.00	0.00	4,323,314.55	93.15	4,615,222.72	99.44
11367	รพ.บ้านนาเดิม	1,593,303.66	0.00	0.00	0.00	0.00	137,440.00	8.63	0.00	0.00	1,455,863.66	91.37	1,593,303.66	100.00
11368	รพ.เคียนซา	3,900,607.27	0.00	7,236.00	0.00	0.00	887,803.64	22.76	0.00	0.00	3,005,567.63	77.05	3,893,371.27	99.81
11369	รพ.พระแสง	6,194,071.48	80,000.90	475,365.90	0.00	0.00	60,000.00	0.97	0.00	0.00	5,658,705.58	91.36	5,718,705.58	92.33
11370	รพ.พุนพิน	2,760,890.50	0.00	1,045,732.57	0.00	0.00	0.00	0.00	0.00	0.00	1,715,157.93	62.12	1,715,157.93	62.12
11371	รพ.ชัยบุรี	2,403,100.26	0.00	198,580.06	0.00	0.00	0.00	0.00	0.00	0.00	2,204,520.20	91.74	2,204,520.20	91.74
11459	รพ.ร.เวียงสระ	4,097,398.78	0.00	477,871.78	0.00	0.00	0.00	0.00	0.00	0.00	3,619,527.00	88.34	3,619,527.00	88.34
11654	รพ.วิภาวดี	2,521,214.50	0.00	30,000.00	0.00	0.00	0.00	0.00	356,000.00	14.12	2,135,214.50	84.69	2,491,214.50	98.81
14138	รพ.ท่าโรงช้าง	2,756,685.26	0.00	87,078.89	0.00	0.00	0.00	0.00	0.00	0.00	2,669,606.37	96.84	2,669,606.37	96.84
	รวมทั้งหมด	112,567,178.86	411,282.80	3,444,868.56	140,000.00	0.12	14,044,405.63	12.48	27,317,685.61	24.27	67,620,219.06	60.07	109,122,310.30	96.94

ตารางแสดงจำนวนร้อยละสถานะการดำเนินการ ภาพรวม ปีงบประมาณ 2557

รหัส	หน่วยบริการ	งบตั้งต้น	ยังไม่ได้ดำเนินการ	คิดเป็นร้อยละ	อยู่ระหว่างดำเนินการ	คิดเป็นร้อยละ	ทำสัญญาเรียบร้อยแล้ว	คิดเป็นร้อยละ	ตรวจรับเรียบร้อยแล้ว	คิดเป็นร้อยละ	รวมทุกประเภท	คิดเป็นร้อยละ
10681	รพ.สุราษฎร์ธานี	34,054,839.47	0.00	0.00	1,700,000.00	4.99	0.00	0.00	31,995,494.00	93.95	33,695,494.00	98.94
10742	รพ.เกาะสมุย	7,754,781.18	0.00	0.00	1,159,157.00	14.95	0.00	0.00	6,405,900.00	82.61	7,565,057.00	97.55
11357	รพ.กาญจนดิษฐ์	13,539,260.78	0.00	0.00	0.00	0.00	0.00	0.00	15,703,630.82	115.99	15,703,630.82	115.99
11358	รพ.ดอนสัก	2,323,767.81	0.00	0.00	0.00	0.00	2,375,600.00	102.23	166,935.00	7.18	2,542,535.00	109.41
11359	รพ.เกาะพะงัน	870,605.26	0.00	0.00	0.00	0.00	0.00	0.00	833,005.26	95.68	833,005.26	95.68
11360	รพ.ไชยา	3,325,407.64	0.00	0.00	639,900.00	19.24	692,700.00	20.83	2,535,200.00	76.24	3,867,800.00	116.31
11361	รพ.ท่าชนะ	3,395,441.14	0.00	0.00	0.00	0.00	0.00	0.00	3,251,410.00	95.76	3,251,410.00	95.76
11362	รพ.ศิริรัฐนิคม	2,642,262.22	0.00	0.00	0.00	0.00	1,634,000.00	61.84	1,831,678.45	69.32	3,465,678.45	131.16
11363	รพ.บ้านตาขุน	1,250,212.68	0.00	0.00	438,000.00	35.03	0.00	0.00	1,231,527.68	98.51	1,669,527.68	133.54
11364	รพ.พนม	2,510,273.91	0.00	0.00	61,000.00	2.43	353,474.91	14.08	1,108,414.00	44.16	1,522,888.91	60.67
11365	รพ.ท่าฉาง	1,972,670.91	0.00	0.00	0.00	0.00	0.00	0.00	1,930,670.91	97.87	1,930,670.91	97.87
11366	รพ.บ้านนาสาร	5,788,344.74	0.00	0.00	0.00	0.00	0.00	0.00	5,801,510.00	100.23	5,801,510.00	100.23
11367	รพ.บ้านนาเดิม	1,634,419.28	0.00	0.00	144,713.14	8.85	0.00	0.00	1,558,636.26	95.36	1,703,349.40	104.22
11368	รพ.เคียนซา	3,338,234.98	0.00	0.00	0.00	0.00	0.00	0.00	3,767,134.00	112.85	3,767,134.00	112.85
11369	รพ.พระแสง	4,206,927.36	0.00	0.00	0.00	0.00	0.00	0.00	2,523,927.36	59.99	2,523,927.36	59.99
11370	รพ.พุนพิน	2,849,503.67	595,000.00	20.88	0.00	0.00	0.00	0.00	2,593,572.21	91.02	3,188,572.21	111.90
11371	รพ.ชัยบุรี	2,062,588.65	0.00	0.00	0.00	0.00	140,035.53	6.79	2,057,588.65	99.76	2,197,624.18	106.55
11459	รพ.ร.เวียงสระ	15,620,641.07	0.00	0.00	0.00	0.00	2,978,700.00	19.07	17,069,356.00	109.27	20,048,056.00	128.34
11654	รพ.วิภาวดี	1,122,232.77	0.00	0.00	0.00	0.00	0.00	0.00	1,123,050.00	100.07	1,123,050.00	100.07
14138	รพ.ท่าโรงช้าง	2,910,857.36	0.00	0.00	0.00	0.00	0.00	0.00	2,740,287.36	94.14	2,740,287.36	94.14
	รวมทั้งหมด	117,359,211.85	595,000.00	0.51	4,431,870.14	3.78	8,174,510.44	6.97	110,107,395.00	93.82	123,308,775.58	105.07

ตารางแสดงจำนวนร้อยละสถานะการดำเนินการ ภาพรวม ปีงบประมาณ 2556

รหัส	หน่วยบริการ	งบตั้งต้น	ยังไม่ได้ดำเนินการ	คิดเป็น ร้อยละ	อยู่ระหว่างดำเนินการ	คิดเป็น ร้อยละ	ทำสัญญาเรียบร้อยแล้ว	คิดเป็น ร้อยละ	ตรวจรับเรียบร้อยแล้ว	คิดเป็น ร้อยละ	รวมทุกประเภท	คิดเป็น ร้อยละ
10681	รพ.สุราษฎร์ธานี	40,741,129.05	0.00	0.00	5,480,000.00	13.45	6,182,000.00	15.17	43,027,700.00	105.61	54,689,700.00	134.24
10742	รพ.เกาะสมุย	8,895,824.45	0.00	0.00	2,150,000.00	24.17	1,049,700.00	11.80	8,159,000.00	91.72	11,358,700.00	127.69
11357	รพ.กาญจนดิษฐ์	7,807,691.23	0.00	0.00	0.00	0.00	0.00	0.00	12,031,150.00	154.09	12,031,150.00	154.09
11358	รพ.ดอนสัก	6,776,207.34	0.00	0.00	300,000.00	4.43	1,497,358.23	22.10	5,421,325.64	80.01	7,218,683.87	106.53
11359	รพ.เกาะพะงัน	652,964.44	0.00	0.00	0.00	0.00	0.00	0.00	0.00	0.00	0.00	0.00
11360	รพ.ไชยา	5,476,211.97	0.00	0.00	1,900,000.00	34.70	1,285,327.11	23.47	2,513,460.00	45.90	5,698,787.11	104.06
11361	รพ.ท่าชนะ	2,556,421.60	0.00	0.00	0.00	0.00	0.00	0.00	1,950,866.00	76.31	1,950,866.00	76.31
11362	รพ.ศรีรัฐนิคม	2,110,850.20	0.00	0.00	0.00	0.00	0.00	0.00	0.00	0.00	0.00	0.00
11363	รพ.บ้านตาขุน	2,114,376.43	0.00	0.00	0.00	0.00	0.00	0.00	1,354,819.50	64.08	1,354,819.50	64.08
11364	รพ.พนม	3,281,001.32	0.00	0.00	940,500.00	28.67	429,000.00	13.08	342,826.50	10.45	1,712,326.50	52.19
11365	รพ.ท่าฉาง	1,559,359.21	0.00	0.00	0.00	0.00	0.00	0.00	1,545,978.00	99.14	1,545,978.00	99.14
11366	รพ.บ้านนาสาร	3,404,172.27	0.00	0.00	0.00	0.00	0.00	0.00	3,448,934.30	101.31	3,448,934.30	101.31
11367	รพ.บ้านนาเดิม	1,165,621.99	0.00	0.00	0.00	0.00	150,000.00	12.87	1,893,400.00	162.44	2,043,400.00	175.31
11368	รพ.เคียนซา	7,511,791.30	140,300.00	1.87	0.00	0.00	0.00	0.00	2,027,050.00	26.98	2,167,350.00	28.85
11369	รพ.พระแสง	3,305,344.00	0.00	0.00	1,335,000.00	40.39	680,000.00	20.57	1,670,000.00	50.52	3,685,000.00	111.49
11370	รพ.พุนพิน	3,556,662.39	70,900.00	1.99	0.00	0.00	0.00	0.00	3,215,175.20	90.40	3,286,075.20	92.39
11371	รพ.ชัยบุรี	1,388,886.08	0.00	0.00	0.00	0.00	0.00	0.00	1,800,400.00	129.63	1,800,400.00	129.63
11459	รพ.รเวียงสระ	7,773,209.60	0.00	0.00	0.00	0.00	0.00	0.00	4,931,500.00	63.44	4,931,500.00	63.44
11654	รพ.วิภาวดี	776,893.73	0.00	0.00	0.00	0.00	0.00	0.00	797,669.82	102.67	797,669.82	102.67
14138	รพ.ท่าโรงช้าง	1,935,987.20	0.00	0.00	320,000.00	16.53	0.00	0.00	1,546,387.20	79.88	1,866,387.20	96.40
	<b>รวมทั้งหมด</b>	<b>120,247,031.70</b>	<b>211,200.00</b>	<b>0.18</b>	<b>12,425,500.00</b>	<b>10.33</b>	<b>17,887,285.34</b>	<b>14.88</b>	<b>97,677,642.16</b>	<b>81.23</b>	<b>128,201,627.50</b>	<b>106.62</b>

ตารางแสดงจำนวนร้อยละสถานะการดำเนินการ ภาพรวม ปีงบประมาณ 2555

รหัส	หน่วยบริการ	งบตั้งต้น	ยังไม่ได้ดำเนินการ	คิดเป็นร้อยละ	อยู่ระหว่างดำเนินการ	คิดเป็นร้อยละ	ทำสัญญาเรียบร้อยแล้ว	คิดเป็นร้อยละ	ตรวจรับเรียบร้อยแล้ว	คิดเป็นร้อยละ	รวมทุกประเภท	คิดเป็นร้อยละ
10681	รพ.สุราษฎร์ธานี	28,644,623.10	0.00	0.00	1,204,620.00	4.21	2,750,000.00	9.60	29,666,103.00	103.57	33,620,723.00	117.37
10742	รพ.เกาะสมุย	10,993,288.66	0.00	0.00	80,000.00	-0.73	3,010,000.00	27.38	8,564,000.00	77.90	11,654,000.00	106.01
11357	รพ.กาญจนดิษฐ์	7,877,634.59	0.00	0.00	0.00	0.00	0.00	0.00	9,505,619.00	120.67	9,505,619.00	120.67
11358	รพ.ดอนสัก	2,772,841.40	0.00	0.00	0.00	0.00	0.00	0.00	3,587,989.00	129.40	3,587,989.00	129.40
11359	รพ.เกาะพะงัน	1,601,576.96	0.00	0.00	0.00	0.00	0.00	0.00	0.00	0.00	0.00	0.00
11360	รพ.ไชยา	4,074,826.80	0.00	0.00	1,159,984.61	28.47	820,000.00	20.12	3,880,250.00	95.22	5,860,234.61	143.82
11361	รพ.ท่าชนะ	2,215,374.80	0.00	0.00	928,439.00	41.91	0.00	0.00	1,477,500.00	66.69	2,405,939.00	108.60
11362	รพ.ศิริรัฐนิคม	3,122,954.77	0.00	0.00	0.00	0.00	0.00	0.00	0.00	0.00	0.00	0.00
11363	รพ.บ้านตาขุน	1,558,054.56	0.00	0.00	0.00	0.00	0.00	0.00	4,213,792.92	270.45	4,213,792.92	270.45
11364	รพ.พนม	3,925,122.01	0.00	0.00	34,500.00	0.88	0.00	0.00	3,889,000.00	99.08	3,923,500.00	99.96
11365	รพ.ท่าฉาง	7,566,743.92	0.00	0.00	0.00	0.00	0.00	0.00	4,880,000.00	64.49	4,880,000.00	64.49
11366	รพ.บ้านนาสาร	3,313,786.41	0.00	0.00	253,832.49	7.66	0.00	0.00	3,069,930.92	92.64	3,323,763.41	100.30
11367	รพ.บ้านนาเดิม	5,518,169.06	0.00	0.00	166,670.00	3.02	1,000,000.00	18.12	3,637,082.40	65.91	4,803,752.40	87.05
11368	รพ.เคียนซา	2,251,493.74	0.00	0.00	1,426,660.00	63.37	1,103,500.00	49.01	0.00	0.00	2,530,160.00	112.38
11369	รพ.พระแสง	4,099,513.56	0.00	0.00	1,360,000.00	33.17	0.00	0.00	3,212,400.00	78.36	4,572,400.00	111.54
11370	รพ.พุนพิน	4,699,698.36	0.00	0.00	165,000.00	3.51	0.00	0.00	3,448,000.00	73.37	3,613,000.00	76.88
11371	รพ.ชัยบุรี	1,204,527.49	0.00	0.00	0.00	0.00	0.00	0.00	1,311,000.00	108.84	1,311,000.00	108.84
11459	รพ.ร.เวียงสระ	3,391,109.41	0.00	0.00	0.00	0.00	0.00	0.00	3,398,610.00	100.22	3,398,610.00	100.22
11654	รพ.วิภาวดี	2,987,827.58	0.00	0.00	0.00	0.00	0.00	0.00	3,284,000.00	109.91	3,284,000.00	109.91
14138	รพ.ท่าโรงช้าง	2,135,890.91	0.00	0.00	447,000.00	20.93	0.00	0.00	2,312,740.99	108.28	2,759,740.99	129.21
	รวมทั้งหมด	107,649,349.03	0.00	0.00	7,226,706.10	6.71	9,533,500.00	8.86	94,261,583.23	87.56	111,021,789.33	103.13

## สรุปผลการดำเนินงานโครงการสืบสานพระราชปณิธานสมเด็จพระเจ้าน้องนางเธอ เจ้าฟ้าจุฬาภรณวลัยลักษณ์ อัครราชกุมารี ด้านภัยมะเร็งเต้านม จังหวัดสุราษฎร์ธานี ปี 2560

ที่	อำเภอ	เป้าหมายสตรี 30 - 70 ปี	ปี 2560						รวมปี 60 ร้อยละ
			ไตรมาส 1 (ม.ค. - มี.ค.)		ไตรมาส 2 (เม.ย. - มิ.ย.)		ไตรมาส 3 (ก.ค. - ก.ย.)		
			จำนวน	ร้อยละ	จำนวน	ร้อยละ	จำนวน	ร้อยละ	
1	กาญจนดิษฐ์	25,457	17,714	69.58	18,184	71.43	17,104	67.19	69.40
2	คีรีรัฐนิคม	10,960	6,167	56.27	6,062	55.31	2,721	24.83	45.47
3	ชัยบุรี	6,117	5,100	83.37	5,201	85.03	3,570	58.36	75.59
4	ดอนสัก	9,852	3,797	38.54	4,173	42.36	3,631	36.86	39.25
5	ท่าฉาง	8,337	6,925	83.06	6,384	76.57	5,598	67.15	75.59
6	ท่าชนะ	12,967	10,505	81.01	10,501	80.98	10,281	79.29	80.43
7	บ้านตาขุน	3,823	1,904	49.80	2,061	53.91	1,956	51.16	51.63
8	บ้านนาสาร	17,601	13,128	74.59	13,221	75.12	13,208	75.04	74.91
9	บ้านนาเดิม	5,650	4,600	81.42	4,498	79.61	3,106	54.97	72.00
10	พนม	9,472	7,319	77.27	7,398	78.10	6,543	69.08	74.82
11	พระแสง	15,845	12,499	78.88	12,279	77.49	8,951	56.49	70.96
12	พุนพิน	20,125	16,000	79.50	13,525	67.20	13,247	65.82	70.84
13	วิภาวดี	3,326	1,974	59.35	1,973	59.32	809	24.32	47.66
14	เกาะพะงัน	4,877	3,115	63.87	3,499	71.74	3,584	73.49	69.70
15	เกาะสมุย	16,206	7,388	45.59	6,451	39.81	7,168	44.23	43.21
16	เคียนซา	11,763	8,618	73.26	8,373	71.18	7,079	60.18	68.21
17	เมือง	44,708	31,720	61.12	24,781	55.43	24,901	55.70	57.42
18	เวียงสระ	14,253	9,097	63.83	9,271	65.05	9,193	64.50	64.46
19	ไชยา	13,418	9,304	69.34	8,818	65.72	9,250	68.94	68.00
รวมทั้งหมด (ราย)		254,757	176,874	69.43	166,653	65.42	151,900	59.63	64.82

- ผลการดำเนินงาน ไตรมาส 3 ปี พ.ศ.2560 (ก.ค. - ก.ย.60) ความสม่ำเสมอของการตรวจเต้านมด้วยตนเอง (Breast self-examination) ประมวลผล ณ วันที่ 26 กันยายน 2560 ภาพรวมทั้งจังหวัด ร้อยละ 59.63

- อำเภอที่มีผลงานสูงสุด ได้แก่ อำเภอท่าชนะ ร้อยละ 79.29 อำเภอบ้านนาสาร ร้อยละ 75.04 และอำเภอ เกาะพะงัน ร้อยละ 73.49

- อำเภอที่มีผลงานต่ำสุด ได้แก่ อำเภอวิภาวดี ร้อยละ 24.32 อำเภอคีรีรัฐนิคม ร้อยละ 24.83 อำเภอดอนสัก ร้อยละ 36.86

- อำเภอที่บันทึกข้อมูลครบทุกสถานบริการและทันเวลา ตามข้อตกลงของจังหวัดสุราษฎร์ธานี (บันทึกภายในวันที่ 15 ของเดือนสุดท้ายของไตรมาส) คือ อำเภอบ้านนาสาร และขอเร่งรัดให้ทุกหน่วยบริการดำเนินการให้บริการรณรงค์การตรวจเต้านมด้วยตนเองแก่สตรีกลุ่มเป้าหมายในพื้นที่ และบันทึกข้อมูลในระบบที่กำหนด

- สถานบริการที่ยังไม่ส่งออกข้อมูล มีดังนี้ 1)อำเภอคีรีรัฐนิคม : รพ.สต.ถ้ำสิงขร, ท่ากระดาน, บ้านท่าเนียบ, บ้านน้ำหัก, ย่านมะปราง, ย่านยาว 2)อำเภอชัยบุรี : รพ.ชัยบุรี, รพ.สต.ชัยบุรี 3)อำเภอดอนสัก : รพ.ดอนสัก 4)อำเภอท่าฉาง : รพ.สต.ท่าเคย 5)อำเภอบ้านนาเดิม : รพ.สต.ท่าเรือ 6)อำเภอพนม : รพ.สต.บ้านเขานาใน 7)อำเภอพระแสง : รพ.สต.บ้านกันทลา, บ้านบางสวรรค์, บ้านบางเหริยง 8)อำเภอพุนพิน : รพ.สต.บางงอน, บางเดือน, บ้านห้วยกรวด 9)อำเภอวิภาวดี : รพ.วิภาวดี, รพ.สต.ตะกุกใต้, บ้านคลองใส 10)อำเภอเกาะสมุย : รพ.สต.บ่อผุด, เกาะพลวย, ลิปะน้อย, หน้าเมือง 11)อำเภอเคียนซา : รพ.สต.อรัญคามวารี 12)อำเภอเมือง : PCU ตาปี, สวนหลวงร.9 ซึ่งในไตรมาสนี้ ขอให้หน่วยบริการที่ยังไม่ได้บันทึกข้อมูล บันทึกและส่งออกข้อมูล ความสม่ำเสมอของการตรวจเต้านมด้วยตนเองของสตรีกลุ่มเป้าหมาย ภายในวันที่ 5 ตุลาคม 2560

การดำเนินงานผู้ก่อการดี( Merit Maker) การดำเนินงานป้องกันการจมน้ำ ปีงบประมาณ ๒๕๖๐

“ผู้ก่อการดี (Merit Maker) ป้องกันการจมน้ำ” เป็นกลยุทธ์สำคัญในการขับเคลื่อนการทำงานป้องกันการจมน้ำระดับประเทศ ของกระทรวงสาธารณสุข ตามแผนบูรณาการระดับประเทศ ด้านการพัฒนาคนตลอดช่วงชีวิต (กลุ่มวัยเรียน) โดยกำหนดกลุ่มเป้าหมายลดอัตราการเสียชีวิตต่อประชากรแสนคนจากการจมน้ำของเด็กอายุต่ำกว่า ๑๕ ปี ให้ลดลงเหลือ ๖.๕

จังหวัดสุราษฎร์ธานี ได้มีการดำเนินการสนับสนุนกลยุทธ์ “ผู้ก่อการดี” มาตั้งปี ๒๕๕๘ และ ในปี ๒๕๖๐ โดยมีความมุ่งมั่นที่จะพัฒนาระบบเฝ้าระวังการจมน้ำในเด็กให้เกิดประสิทธิภาพสูงสุดและสอดคล้องกับบริบทพื้นที่ และการทำงานที่มีส่วนร่วมของทุกภาคส่วน จนเกิดเป็นมีทีมผู้ก่อการดีระดับทองแดง จำนวน ๓๒ ทีม ระดับเงิน ๑ ทีม และระดับทอง ๑ ทีม

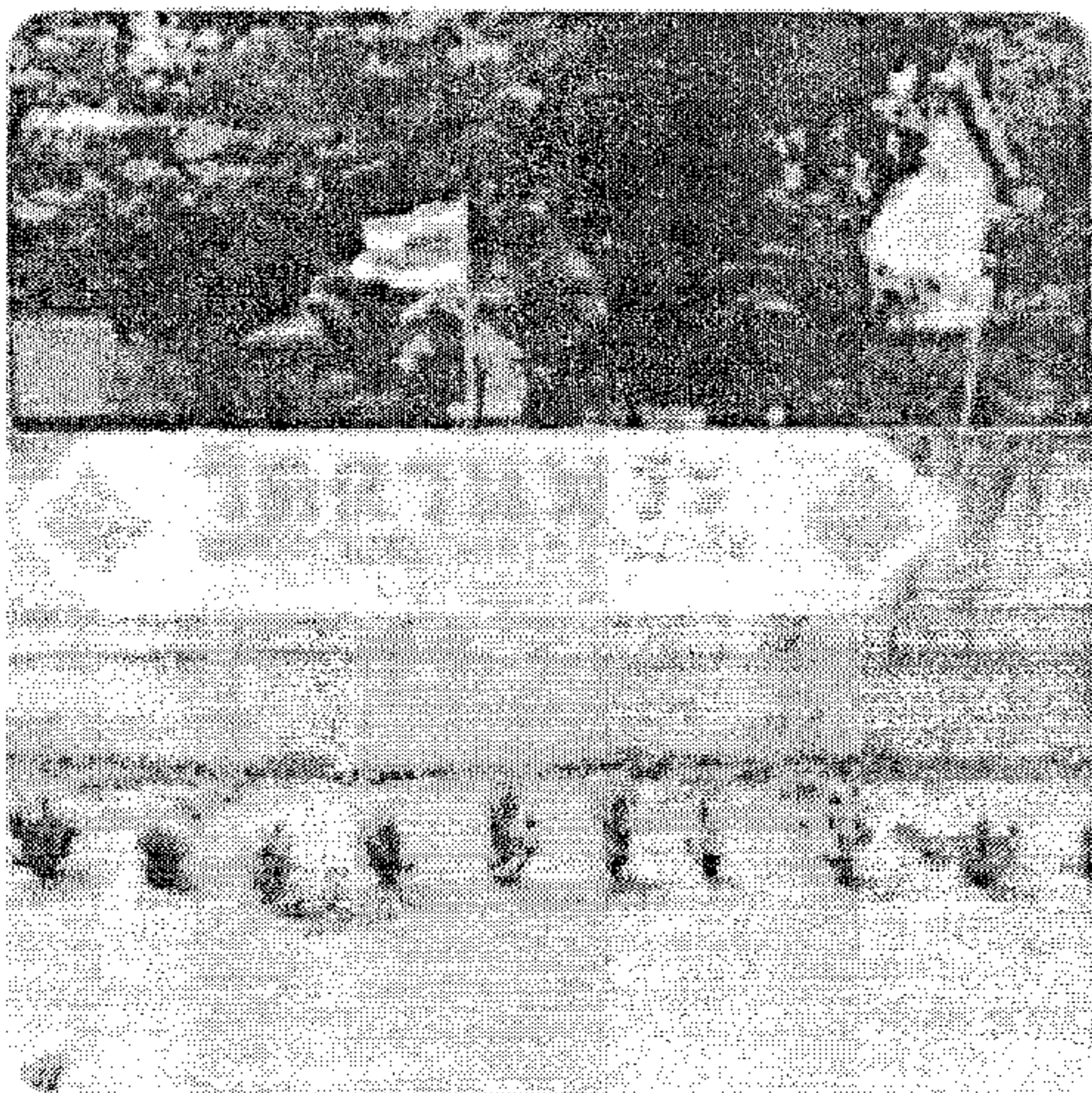
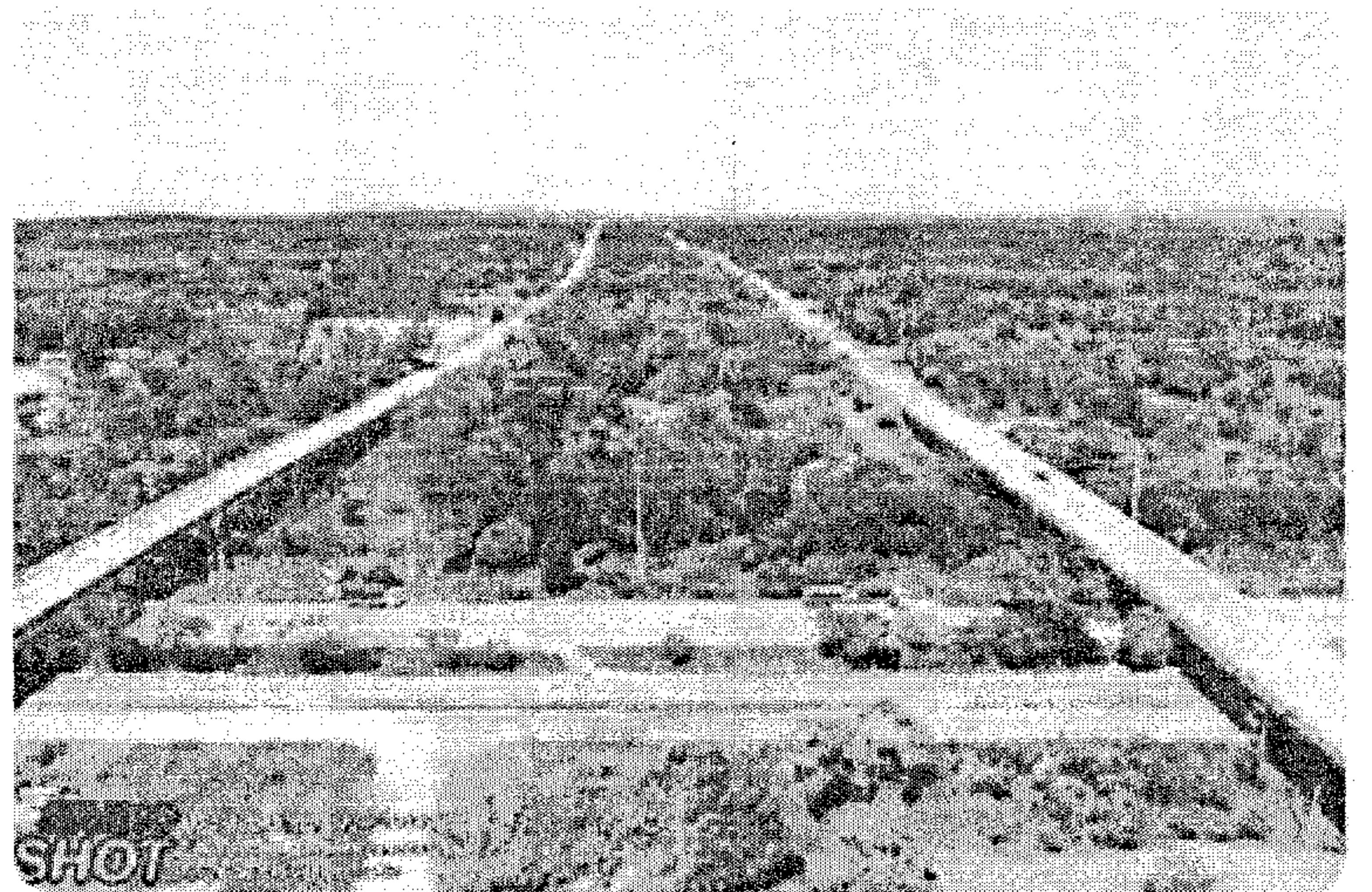
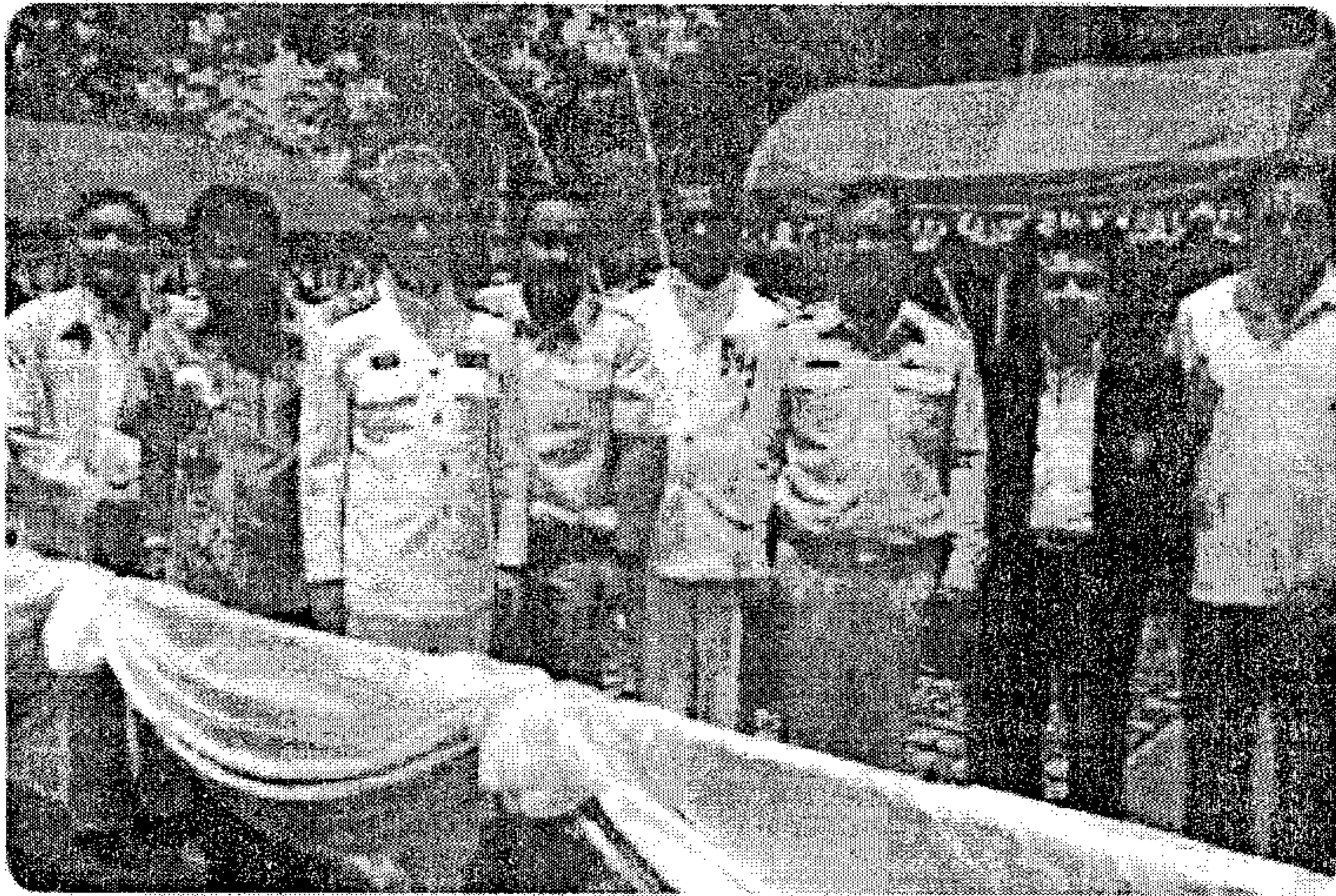
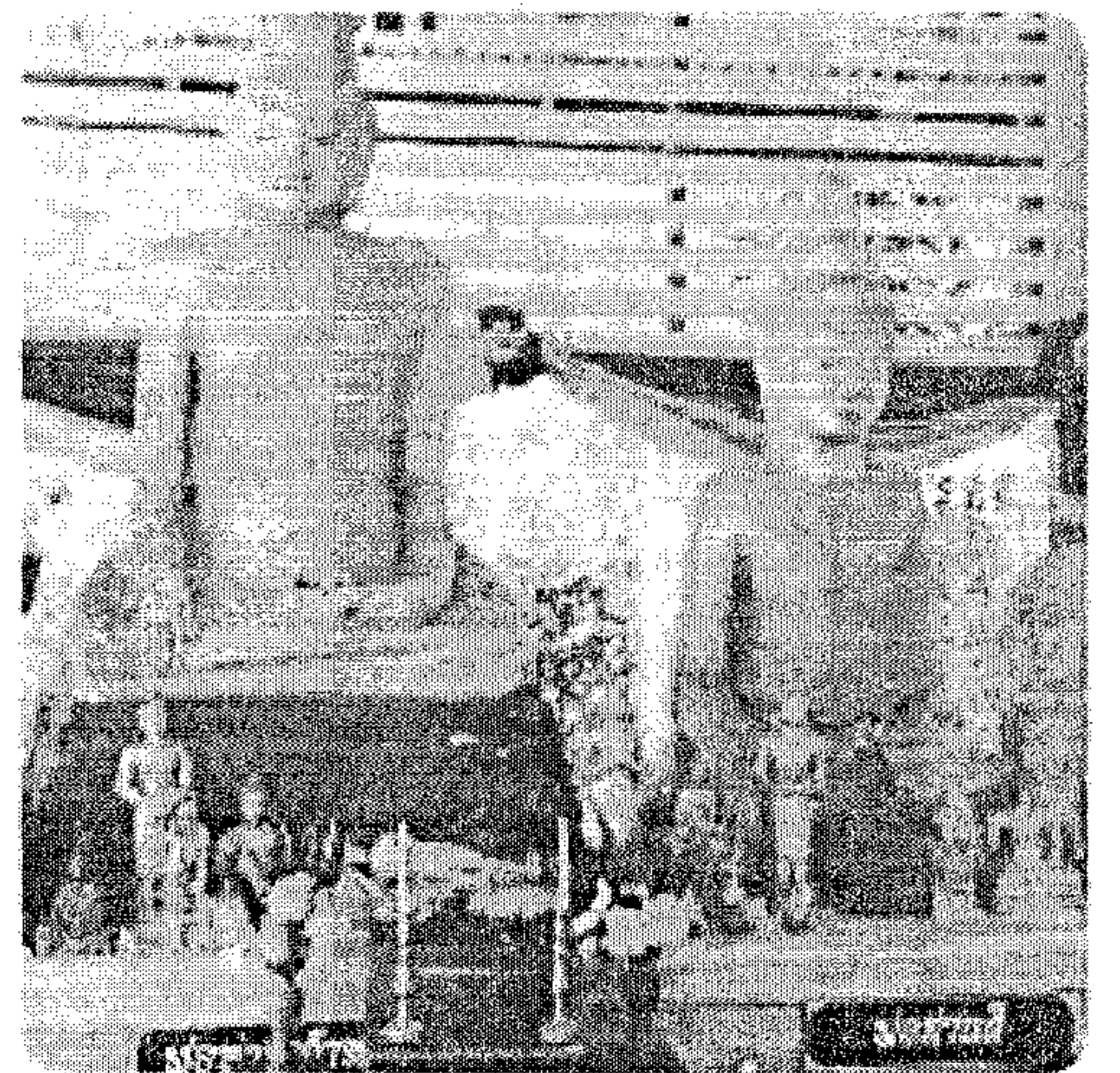
๑	“เมืองคนดี สุราษฎร์ธานี” อ.เมือง	นายอรรถจักร์ สมเกียรติกุล/ นางพัฒนศิริ นมะ	๐๘๑-๔๑๕๒๘๙๙/ ๐๗๗-๒๘๘๒๖๐	ทอง ๒๖ /๑/๖๐
๒	“อ.พนม” อ.พนม	นายมิตร บุญชุม/ นางพรเพ็ญ เพ็ชรชู	๐๘๑-๙๗๐๒๔๓๐/ ๐๘๓-๐๗๒๕๑๑๐	เงิน ๒๔/๓/๒๕๖๐
๓	“ทีม ๔ บาง” ต.บางชนะ ต.บางโพธิ์ บางไทร อ.เมือง	นายสุมนัส มีเพียร	๐๘๖-๒๖๙๓๑๓๙	ทองแดง ๒๐/๓/๒๕๖๐
๔	“ศรีสุราษฎร์” ต.คลองฉนาก/บางชนะ อ.เมือง	นางลัดดา เรืองด้วง	๐๘๑-๓๙๖๐๙๒๙	ทองแดง ๓/๓/๒๕๖๐
๕	“ศรีตาปี” ต.บางกุ้ง อ.เมือง	นางกัญชลิ บัวทอง	๐๙๘-๓๖๓๖๕๑๙	ทองแดง ๑/๕/๖๐
๖	“คนขุนทะเล” ต.ขุนทะเล	นายจำเริญ บริบูรณ์	๐๘๖-๙๔๐๐๔๒๓	ทองแดง ๑/๕/๖๐
๗	“ศรีท่าสน” รพ.สต.มะขามเตี้ย	นางทองทวี ทีปะपाल	๐๘๔-๓๐๖๓๙๖๗	ทองแดง ๑/๕/๖๐
๘	“อบต.พรุไทย” ต.พรุไทย อ.บ้านตาขุน	นายสุรัชย์ ทิพยชิต	๐๘๑-๙๗๙๗๖๖๗	ทองแดง ๑๗/๓/๒๕๖๐
๙	“ตะกุกใต้” ต.ตะกุกใต้ อ.วิภาวดี	นายอนนท์ ฤทธิอา	๐๘๗-๘๙๑๔๙๑๔	ทองแดง ๒๐/๓/๒๕๖๐
๑๐	“ไมตรีอับัน” ๑๑ต.อับัน อ.พระแสง	นายพรศักดิ์ ชุมนุม	๐๘๙-๙๐๘๔๑๘๒	ทองแดง ๑๘/๔/๒๕๖๐
๑๑	๑๒“ต.ลิเล็ด” ต.ลิเล็ด อ.พุนพิน	ว่าที่ร.ต.หญิงจิรวรรณ ถิ่นขนอน	๐๘๔-๘๔๐๗๕๑๒	ทองแดง ๒๑/๓/๒๕๖๐
๑๒	“เทศบาล๑๔ตำบลท่าชนะ” ต.ท่าชนะ๑๕ อ.ท่าชนะ	นายศรายุทธ์ เทพนวล	๐๘๙-๗๓๐๗๖๖๗	ทองแดง ๒๐/๓/๒๕๖๐

๑๓	“อ.เกาะพะงัน” อ.เกาะพะงัน	นส.พัชรี มีสิทธิ์	๐๘๙-๘๗๔๙๓๖๒	ทองแดง ๒๐/๓/๒๕๖๐
๑๔	“ตำบลทุ่งรัง” ต.ทุ่งรัง อ.กาญจนดิษฐ์	นายธานินทร์ เมฆมิเศษ	๐๘๖-๕๙๔๖๑๑๙	ทองแดง ๑๔/๓/๒๕๖๐
๑๕	“รพ.สต.หมู่บ้านตัวอย่าง” ต.ท่าอุแท อ.กาญจนดิษฐ์	นายณรงค์ฤทธิ์ สงเกิด	๐๘๖-๔๗๒๙๓๗๖	ทองแดง ๑๖/๓/๒๕๖๐
๑๖	“ต.ป่าร้อน” ต.ป่าร้อน อ.กาญจนดิษฐ์	นายอุดม พรหมอินทร์	๐๘๑-๓๙๖๒๕๙๒	ทองแดง ๑๔/๓/๒๕๖๐
๑๗	“ช่างขาป้องกันเด็กจมน้ำ” ต.ช่างขา อ.กาญจนดิษฐ์	นางกาญจนา ปทุมรัตน์โรจน์	๐๘๑-๒๗๐๒๖๐๓	ทองแดง ๒๐/๓/๒๕๖๐
๑๘	“ต.พลาวยาส” ต.พลาวยาส อ.กาญจนดิษฐ์	นายนพเมศร์ เจียมสกุล	๐๘๔-๐๕๓๐๒๕๖	ทองแดง ๑๔/๓/๒๕๖๐
๑๙	“รพ.สต.บ้านปากน้ำท่าทอง” ต.ท่าทอง อ.กาญจนดิษฐ์	นส.ผการัตน์ แสงแก้ว	๐๘๗-๓๘๑๓๓๕๒	ทองแดง ๑๔/๓/๒๕๖๐
๒๐	“Changsai Rescue” ต.ช่างซ้าย อ.กาญจนดิษฐ์	นส.วรารัตน์ ศรีพานิช	๐๘๑-๕๓๙๘๙๔๗	ทองแดง ๑๐/๓/๒๕๖๐
๒๑	“รพ.สต.บ้านหัวหมากล่าง” ต.ช่างขา อ.กาญจนดิษฐ์	นส.ภัทรภรณ์ ร่มแก้ว	๐๙๘-๖๗๓๘๗๗๓	ทองแดง ๑๔/๓/๒๕๖๐
๒๒	“รพ.สต.บ้านงตาค” ต.ช่างซ้าย อ.กาญจนดิษฐ์	ว่าที่รต.หญิงเสาวภา ช่วยแก้ว	๐๙๙-๓๑๖๔๘๖๘	ทองแดง ๑๐/๓/๒๕๖๐
๒๓	“ต.คลองสระ” ต.คลองสระ อ.กาญจนดิษฐ์	นางสุนิสา ชูแก้ว	๐๗๗-๔๐๘๐๒๖	ทองแดง ๑๖/๓/๒๕๖๐
๒๔	“โรงพยาบาลส่งเสริมสุขภาพตำบล ท่าอุแท” ต.ท่าอุแท อ.กาญจนดิษฐ์	นส.ธนาภรณ์ ส่งแสง	๐๘๒-๘๒๑๙๔๗๐	ทองแดง ๑๔/๓/๒๕๖๐
๒๕	“รพ.สต.ท่าทอง” ต.ท่าทอง อ.กาญจนดิษฐ์	นส.ปณิตตา ปี่แก้ว	๐๖๒-๐๙๘๔๕๘๘	ทองแดง ๑๖/๓/๒๕๖๐
๒๖	“รพ.สต.ป่าร้อน” ต.ป่าร้อน อ.กาญจนดิษฐ์	นายสรารุช เช่นพรหม	๐๘๖-๒๖๗๔๐๘๓	ทองแดง ๑๖/๓/๒๕๖๐
๒๗	“ต.ทุ่งกง” ต.ทุ่งกง อ.กาญจนดิษฐ์	นายจิรพจน์ โภคการ	๐๘๙-๖๔๖๒๒๓๓	ทองแดง ๑๖/๓/๒๕๖๐
๒๘	“รพ.สต.กะเปา” ต.กะเปา อ.คีรีรัฐนิคม	นายสมเกียรติ แก้วมุดม่อง	๐๘๑-๐๘๙๓๓๐๔	ทองแดง ๑๗/๓/๒๕๖๐
๒๙	“เครือข่ายผู้ก่อการดีตำบลบ้านยาง” ต.บ้านยาง อ.คีรีรัฐนิคม	นายนครินทร์ วิเชียร	๐๘๑-๕๓๕๕๓๐๑	ทองแดง ๒๑/๓/๒๕๖๐
๓๐	“โรงพยาบาลส่งเสริมสุขภาพตำบล ทุ่งหลวง” ต.ทุ่งหลวง อ.เวียงสระ	นส.อ้อยทิพย์ ทองขาว	๐๘๙-๘๗๓๓๙๑๒	ทองแดง ๒๖/๕/๒๕๖๐



๓๑	“บ้านพระกระแซง” อ.เวียงสระ	นส.จิรรัตน์ ตูลพันธ์	๐๘๙-๒๕๕๖๗๖๖	ทองแดง ๒๕/๕/๒๕๖๐
๓๒	“ต.บ้านห้วยกรวด” ต.คลองฉนวน อ.เวียงสระ	นางสลิลทิพย์ จามพัฒน์	๐๙๓-๑๕๙๖๙๑๔	ทองแดง ๒๖/๕/๒๕๖๐
๓๓	“บ้านควนร้อน” ต.ทุ่งหลวง อ.เวียงสระ	นางกาญจนา สิทธิพงษ์	๐๘๑-๗๘๗๕๕๐๑	ทองแดง ๒๖/๕/๒๕๖๐

๘.๑ การทอกรฐินสามัคคีสาธารณสุขจังหวัดสุราษฎร์ธานี  
ต.วัดควนพระ ก.ทรัพย์ทวี อ.บ้านนาเค็ม จ.สุราษฎร์ธานี วันที่ ๘ ก.ค.๒๕๖๐





เอกสารประกอบการประชุม  
คณะกรรมการวางแผนและประเมินผล  
(โครงการประชุมสัมมนาบุคลากรสาธารณสุขเพื่อพัฒนางานสาธารณสุข)

จังหวัดสุราษฎร์ธานี

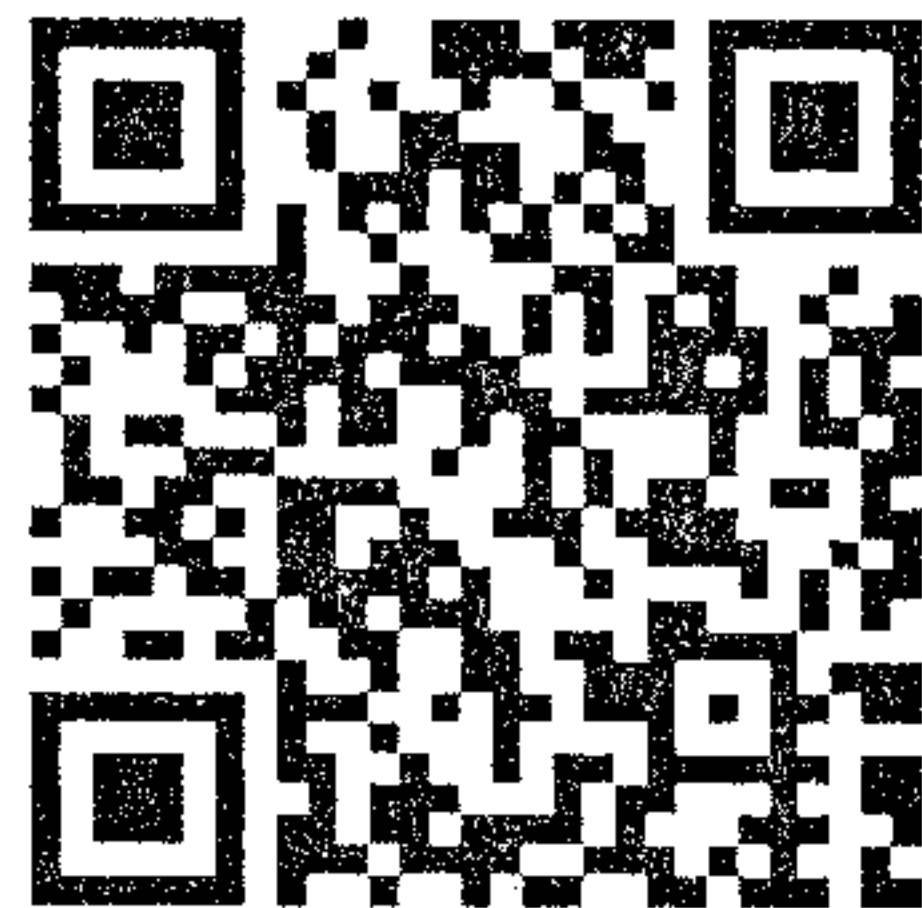
ครั้งที่ ๑๑/๒๕๖๐

วันที่ ๒๙ กันยายน ๒๕๖๐ เวลา ๐๙.๓๐ - ๑๒.๐๐ น.

ณ ห้องประชุมร้านอาหารเพื่อนเดินทาง

อำเภอไชยา จังหวัดสุราษฎร์ธานี

\*\*\* ก่อนเข้าประชุม โปรด Download เอกสารผ่าน QR code \*\*\*



หรือ

<http://www.stpho.go.th/กวป.html>

วิธีการใช้ QR Code ระบบ IOS/Androids

๑. เปิด Application Line เข้าไปที่เพิ่มเพื่อน กดเมนู QR Code
๒. นำกล้องโทรศัพท์มือถือ/แท็บเล็ต Scan ไปที่ QR Code
๓. กดเปิด URL ที่ขึ้นบนจอโทรศัพท์/แท็บเล็ต ผ่าน Browser เปิดไฟล์ที่ต้องการ

หมายเหตุ : สามารถดาวน์โหลดเอกสารประกอบการประชุมฯ ได้ตั้งแต่วันที่ ๒๘ กันยายน ๒๕๖๐ เป็นต้นไป